



**Riasztómodul
GSM/GPRS kommunikátorral
MICRA**



Program verzió: 2.02

micra_hu 11/11

SATEL sp. z o.o.
ul. Schuberta 79
80-172 Gdańsk
POLAND
tel. + 48 58 320 94 00
info@satel.pl
www.satel.eu



FIGYELMEZTETÉSEK

Az eszközt csak szakképzett személy szerelheti fel.

A telepítési eljárás megkezdése előtt olvassa át figyelmesen ezt a kézikönyvet.

A gyártó felhatalmazása nélküli változtatás, módosítás vagy javítás a garancia megszűnését vonhatja maga után.

FIGYELEM!

Tilos teljesen kisütött akkumulátor (melynek kapocsfeszültsége terhelés nélkül kevesebb, mint 11V) csatlakoztatása a modulhoz. Amennyiben a csatlakoztatni kívánt akkumulátor teljesen kisütött állapotú, az eszköz károsodását megelőzendő, töltsse azt fel előzőleg egy megfelelő töltő használatával.

Az akkumulátor ólmot tartalmaz. Az elhasznált akkumulátort tilos kidobni, elhelyezéséről az érvényes szabályok szerint kell gondoskodni (91/157/EEC és 93/86/EEC Európai Irányelvek).

A GPRS technológia által használt adatátvitel jellegének és a vele járó lehetséges költségeknek köszönhetően ajánlott olyan SIM kártyát helyezni a konverterbe, amelyek legalább 10MB havi adatforgalmat nyújtó tarifacsomaggal rendelkezik.

MEGFELELŐSÉGI NYILATKOZAT

Termék: MICRA	Gyártó: SATEL spółka z o.o. ul. Schuberta 79 80-172 Gdańsk, POLAND tel. (+48 58) 320-94-00 fax (+48 58) 320-94-01	
Termékleírás: Riasztómodul GPRS / SMS / CLIP kommunikátorral, beépített tápegységgel és 433MHz rádióvevővel, behatolásjelző riasztórendszerhez.		
A termék megfelel a következő EU Irányelveknek: RTTE 1999/5/EC EMC 2004/108/EC LVD 2006/95/EC		
A termék megfelel az alábbi harmonizált szabványok követelményeinek: EMC/Immunity EN 50130-4:1995+A1:1998+A2:2003, EN 61000-6-1:2007 EMC/Emissions EN55022:2006+A1:2007, EN 61000-6-3:2007 Electrical safety EN 60950-1:2006 ETSI/EMC EN 301 489-7:V1.3.1, EN 301 489-1:V1.8.1 ETSI/Radio EN 301 511 V9.0.2, 3GPP TS 51.010-1 V5.10.0		
Gdańsk, Poland	2010-10-11	Tesztlaboratórium vezetője: Michał Konarski 
A legfrisebb EC megfelelőségi nyilatkozat és termékengedélyek letölthetők a www.satel.pl weboldalról.		

A SATEL célja termékei minőségének folyamatos fejlesztése, amely eltéréseket okozhat azok műszaki adataiban és azok firmware-ében. Az aktuálisan végrehajtott módosításokról szóló információk megtalálhatóak a www.satel.pl honlapon. Kérjük, látogassák meg.

2.02 firmware verzióban végrehajtott változtatások

Tápellátás	A modul 12 Vdc tápfeszültségről is megtáplálható.
Óra	GSM hálózatba történő bejelentkezéskor a modul automatikusan letölti az idő és dátum információkat, amennyiben a GSM hálózat szolgáltatója biztosít ilyen szolgáltatást.
Relékimenetek	NC (alaphelyzetben zárt) működési mód lehetősége. Kimenet vezérlése CLIP szolgáltatás használatával.
Vezetéknélküli eszközök	Új vezetéknélküli eszközök használatának támogatása: 1. Vezetéknélküli érzékelők – MSD-300 füst- és hőérzékelő, – MPD-300 passzív infraérzékelő, – MMD-300 mágneses nyitásérzékelő. 2. MKP-300 vezetéknélküli kezelő. 3. MPT-300 távvezérlő.
Élesítés / hatástalanítás	Élesítés / hatástalanítás CLIP szolgáltatás használatával. CLIP szolgáltatás vagy SMS üzenetek használatával végrehajtott működtetés esetén a modul információt szolgáltat az élesítésről / hatástalanításról CLIP szolgáltatással.
SMS üzenet átirányítás	A modul meghatározott telefonszámokra tudja továbbítani a vet SMS üzeneteket, amely lehetővé teszi pl. a modul által használt GSM hálózat szolgáltatójától érkezett információk továbbítását.
Állapot üzenés	A modul állapotát tartalmazó SMS üzenet kiegészítésre került a következőkkel: – Vezetéknélküli zónák állapotának adataival; – Átviteli határ túllépésen információjával.
Programozás	Néhány modulparaméter programozása SMS üzenetekkel.
Paraméterek és opciók	A gyári beállításokkal működő modul riasztóeszköz módban üzemel. Új opciók: – RIASZTÁS, HA A ZÓNA SÉRTETT A KILÉPÉSI KÉSLELTETÉS VÉGÉN. Új paraméterek: – ÉRTESÍTÉSEK SZÁMÁNAK KORLÁTOZÁSA.
GPRS-Soft program	A programfülek sorrendje megváltozott.

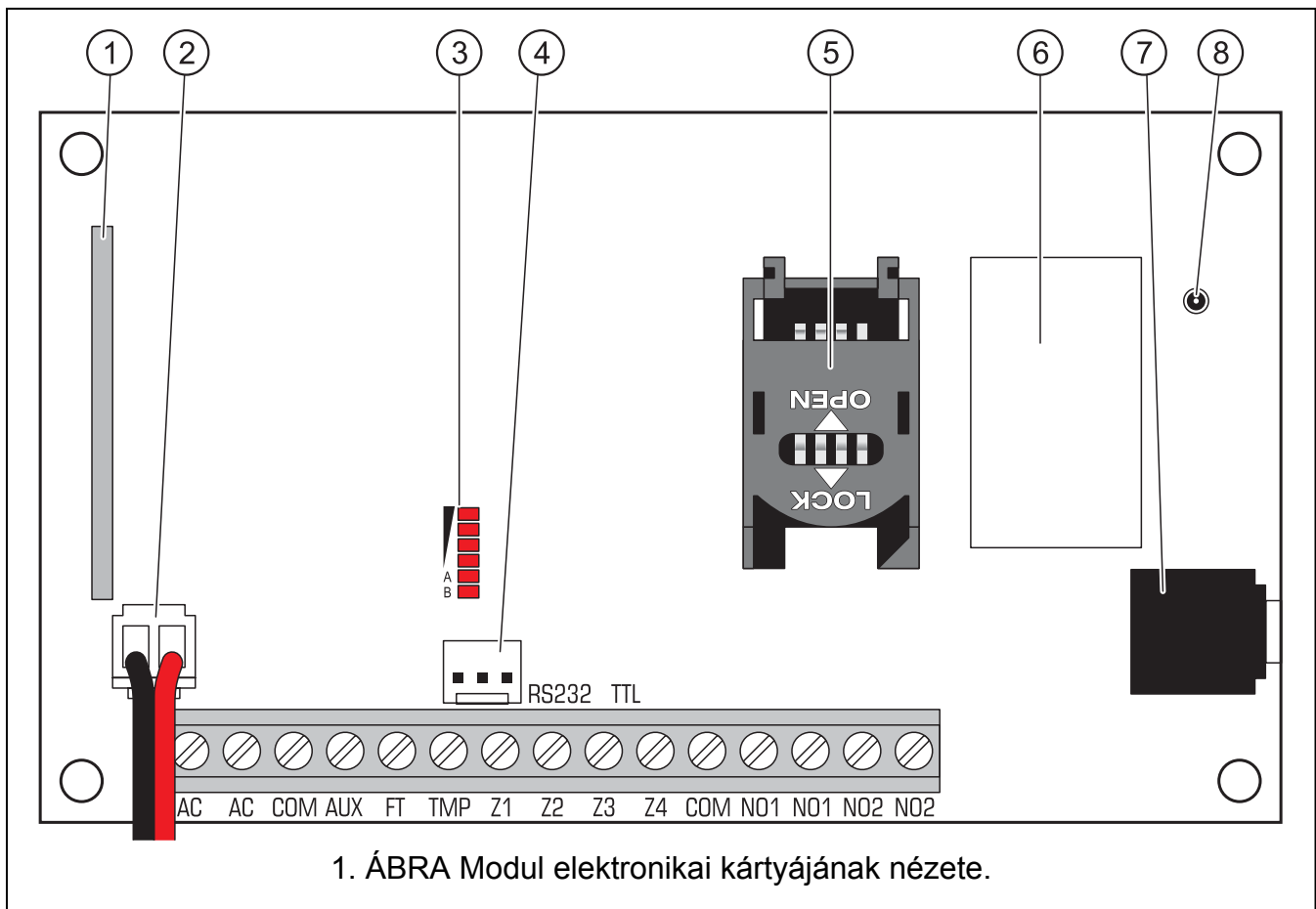
TARTALOMJEGYZÉK

1.	A modul tulajdonságai.....	5
2.	Elektronikai kártya leírása.....	6
3.	Felszerelés.....	7
3.1	Telepítési terv.....	9
3.2	Áramfogyasztás megbecslése.....	9
3.3	Kábelezés.....	9
3.4	A MICRA modul felszerelése.....	9
3.5	Érzékelők és egyéb eszközök csatlakoztatása a zónákhoz.....	10
3.6	Sziréna csatlakoztatása.....	11
3.7	Tápegység csatlakoztatása és a modul elindítása.....	11
3.8	vezeték nélküli eszközök felszerelése.....	13
3.8.1	Új vezeték nélküli eszközök hozzáadása.....	14
3.8.2	Vezeték nélküli eszközök eltávolítása.....	14
4.	A modul programozása és beállítása.....	14
4.1	Helyi programozás RS-232 (TTL) porton keresztül.....	15
4.2	Távoli programozás GPRS technológia használatával.....	15
4.3	A program leírása.....	16
4.3.1	Főmenü.....	16
4.3.2	„Options, zones, outputs” (Opciók, Zónák, Kimenetek) fül.....	19
4.3.3	„GSM telephone, Monitoring stations” (GSM telefon és Felügyelet) fül.....	26
4.3.4	„Test transmissions” (Tesztátvitel) fül.....	30
4.3.5	„CLIP / SMS messaging” (CLIP / SMS üzenés) fül.....	34
4.3.6	„Reporting” (Jelentés) fül.....	35
4.3.7	„Keyfobs” (Távvezérlők) fül.....	37
4.3.8	„MKP-300 kezelő” fül.....	40
4.3.9	„Event log” (Eseménynapló) fül.....	42
4.4	Programozás SMS üzenetek használatával.....	42
4.5	Modul beállítása riasztóeszköz módban történő működésre.....	43
4.6	GPRS jelentés elindítása.....	44
4.7	SMS jelentés elindítása.....	44
4.8	CLIP / SMS üzenés elindítása.....	45
5.	Gyári alapértékek visszaállítása.....	45
6.	Technikai adatok.....	46

1. A MODUL TULAJDONSÁGAI

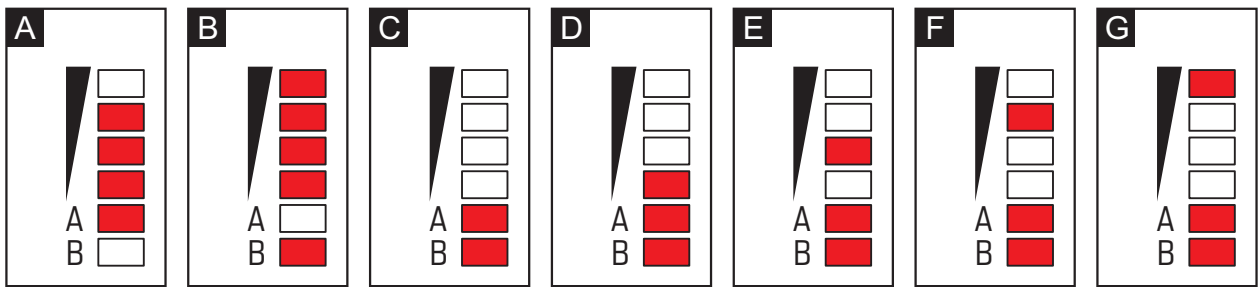
- 4 egyedileg programozható vezetékes zónabemenet, digitális (NO, NC, EOL) és analóg módokkal.
- További vezetékes TMP zónabemenet NO vagy NC kialakítású zóna felügyeletére:
 - Kommunikációs-eszköz módban, mint szabotázshurok bemenet működik,
 - Riasztóeszköz módban programozható.
- 2 programozható NO vagy NC típusú relékimenet.
- OC típusú kimenet GSM hálózati bejelentkezési problémák vagy élesített állapot jelzésére.
- Nagyáramú (0.5 A) kimenet polymer biztosítékkal tápfeszültség kimenet funkcióval (opcionálisan tápfeszültség bemenetként is működhet).
- Relékimenetek CLIP szolgáltatás általi vezérlésének lehetősége.
- Beépített szuperheterodin rádióvevő:
 - Maximum 8 db SATEL gyártmányú 433MHz-es távvezérlő használatához;
 - Maximum 8 db SATEL gyártmányú vezeték nélküli érzékelő használatához;
 - MKP-300 vezeték nélküli kezelő használatának támogatása.
- 1024 esemény kapacitású nem-felejtő eseménynapló.
- A felügyelt eszközök és a modul állapotának jelentése Contact ID formátumban (GPRS, GSM) vagy üzenéssel (SMS, CLIP).
- Eseményküldés titkosított átvitele a GPRS technológia használatával.
- GPRS átvitel SMS átvitelre történő automatikus lecserélésének lehetősége, a GPRS kapcsolat problémája esetében.
- Időszakos tesztátvitel a modul elérhetőségének ellenőrzésére:
 - kiválasztott telefonszámokra (SMS üzenés vagy CLIP szolgáltatás használatával);
 - felügyeleti állomásoknak.
- További tesztátvitel előállításának lehetősége:
 - A hívó fél telefonszámának azonosítása után (CLIP szolgáltatás);
 - A GPRS-SOFT programtól vett parancs vétele után.
- Élesítés / hatástalnitás CLIP szolgáltatás általi lehetősége.
- A modulba behelyezett SIM-kártya elérhető egyenleg és érvényesség információi ellenőrzésének lehetősége.
- Belehallgatási tulajdonság a riasztás ellenőrzésére egy telefon használatával (külső mikrofon szükséges).
- Modul beállítás:
 - helyi –RS-232 (TTL) porton keresztül;
 - távoli – GSM hálózaton keresztül (GPRS technológia).
 - távoli –SMS üzenetek használatával.
- Az ipari mobiltelefon által vett jel szintjének és a GSM hálózatra történő csatlakozás hibáinak jelzése.
- Automatikus modulújraindítás.
- 2A-es rövidzárvédett kapcsolóüzemű tápegység, akkumulátor állapot figyelés és a kisütött akkumulátor lekapcsolás tulajdonsággal.
- 18 Vac ($\pm 10\%$) bemeneti tápfeszültség.
- 12 Vdc megtáplálás alkalmazásának lehetősége

2. ELEKTRONIKAI KÁRTYA LEÍRÁSA



1. Ábra magyarázata:

- 1 - **szuperheterodin vevő**, magas érzékenység, hamis jelekkel szembeni védelem.
- 2 - **akkumulátor kábelek**.
- 3 - **LED-ek** A modul állapotát jelzik. Az „A” LED villog, amikor GPRS átvitel van folyamatban. A „B” LED villog SMS küldéskor vagy modul által indított híváskor (CLIP tesztátvitel). A többi LED a GSM telefon által vett jelszintet mutatja. „A” és „B” LED egyidejű villogása az átalakító GSM hálózatra történő bejelentkezést jelzi. A GSM hálózatra történő sikertelen bejelentkezés esetén a többi LED villogása nyújt információt a hibáról (lásd 2. ábra).
- 4 - **RS-232 port (TTL szabvány)** Lehetővé teszi a GPRS-SOFT program használatával történő helyi programozást (a csatlakozás létrehozható a SATEL gyártmányú DB9FC/RJ-KPL jelzésű készletében található kábelekkel).
- 5 - **SIM kártya foglalat**. Nem ajánlott a SIM kártya foglalatba helyezése a kártya PIN kódjának a modulba történő beprogramozása előtt (amennyiben a kártya megkívánja a PIN kód bevitelét). Amennyiben az eseménykódok a GPRS technológia használatával kerülnek elküldésre a GPRS szolgáltatást aktiválni kell az átalakítóba helyezett SIM kártyán.
- 6 - **GSM ipari telefon**.
- 7 - **mikrofonaljzat**. A mikrofon használata lehetővé teszi a belehallgatás funkció használatát (kondenzátormikrofon használata ajánlott).
- 8 - **Antenna csatlakozóaljzat**. Legyen óvatos az antenna csatlakoztatásakor, hogy ne sértse meg az aljzatot.



2. Ábra LED-ek által jelzett állapotok példái. **A** (“A” LED villog, többi LED világít) – GPRS átvitel folyamatban; 3-as jelszint. **B** (“B” LED villog, többi LED világít) – SMS küldés vagy modul általi hívás (CLIP tesztátvitel); 4-es jelszint. **C** (“A” és “B” LED-ek villognak) – GSM hálózatra jelentkezés. **D** (LED-ek villognak) – sikertelen GSM hálózatra jelentkezés, hiányzó SIM kártya. **E** (LED-ek villognak) – sikertelen GSM hálózatra jelentkezés; hiányzó PIN kód. **F** (LED-ek villognak) – sikertelen GSM hálózatra jelentkezés; érvénytelen PIN kód. **G** (LED-ek villognak) – sikertelen GSM hálózatra jelentkezés; SIM kártya lezárva három érvénytelen PIN kód használat után (PUK kód használata szükséges a SIM kártya feloldásához).

Csatlakozók leírása:

AC - tápfeszültség bemenet (18 V AC \pm 10%).

COM - közös föld.

AUX - tápfeszültség kimenet / bemenet (12 V DC \pm 15%).

FT - OC típusú kimenet (aktív állapotában rövidzár a föld felé), a GSM hálózatra történő jelentkezéssel kapcsolatos problémát (kb. 2 mp-cel a probléma megjelenés után aktiválódik) vagy az élesített állapotot (ÉLESÍTETT ÁLLAPOT FT KIMENETEN opció engedélyezve) jelzi. A GSM hálózatra történő jelentkezés problémáját a következő okok idézhetik elő:

- GSM hálózat nem elérhető (nincs lefedettség),
- Hiányzó vagy sérült antenna,
- Érvénytelen PIN kód bevitele,
- Hiányzó SIM kártya.

További információt az elektronikai kártyán elhelyezett LED-ek nyújthatnak (lásd 2. ábra).

TMP - szabotázszóna (a modul házának, a szirénának vagy az érzékelők szabotázskapcsolóját, stb. felügyelheti).

Z1 ÷ Z4 - zónák.

NO1 - 1. relékimenet csatlakozói.

NO2 - 2. relékimenet csatlakozói.

3. FELSZERELÉS

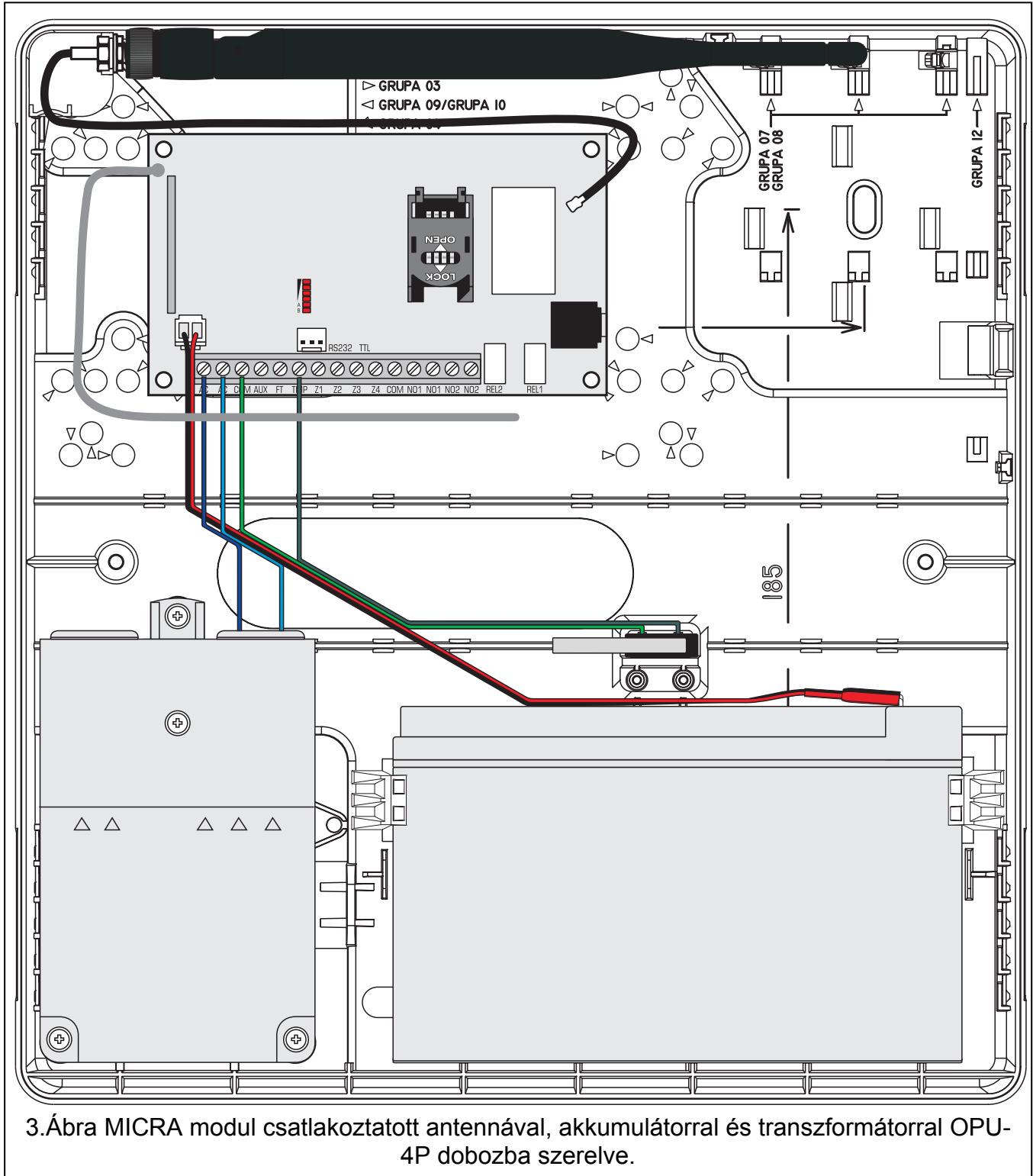


Az összes elektromos csatlakozás csak a tápfeszültség lekapcsolt állapotában végezhető el.

A tápfeszültségforrás csatlakoztatása előtt (akkumulátor, váltakozófeszültségű transzformátor) először fejezze be a felszerelési munkát.

A következő szerszámok hasznosak lehetnek a felszerelés ideje alatt:

- Lapos csavarhúzó 2.5 mm,
- Phillips csavarhúzó,
- Precziósfogó,
- Laposfogó,
- Fúrógép és fúrósárak.



3.1 TELEPÍTÉSI TERV

Amennyiben a modul egy riasztórendszer eleme, akkor a felszerelést meg kell hogy előzze az összes eszköz (pl. MICRA modul, érzékelők, kezelő, sziréna, stb.) épületben történő elhelyezéséről szóló terv elkészítése.

3.2 ÁRAMFOGYASZTÁS MEGBECSLÉSE

A telepítési eljárás folytatása előtt összes a modul által megtáplált eszköz áramfogyasztását összegezni kell (a számítás során az akkumulátor töltőáramát is figyelembe kell venni). Az kiszámított áramfogyasztás nagysága nem haladhatja meg a beépített tápegység kimeneti áramát. Amennyiben az áramfogyasztás mégis meghaladná azt, akkor kiegészítő tápegység alkalmazása szükséges.

Megjegyzés: A vezetékezési terv elkészítése során vegye figyelembe, hogy a kimentre csatlakoztatott eszközök maximális áramfogyasztása nem haladhatja meg az adott kimenet maximális áramvivő képességét.

3.3 KÁBELEZÉS

Az elektromos csatlakozások elkészítéséhez ajánlott egyenes árnyékolatlan kábel használata (pl. csavartérpáros kábel alkalmazása, mint UTP, STP vagy FTP kábelek, nem ajánlott). A tápfeszültségvezetékek keresztmetszetét oly módon válassza meg, hogy a tápfeszültség értéke ne csökkenjen 1V-nál nagyobb mértékben a tápegység és a megtáplált eszköz között.

A kábelezés elkészítésekor vegye figyelembe, hogy a 230Vac tápfeszültség és az alacsony feszültségű kábelek között megfelelő távolság meghagyása szükséges. Kerülje el a 230Vac és a jelkábelek egymás közelében történő párhuzamos elvezetését.

3.4 A MICRA MODUL FELSZERELÉSE

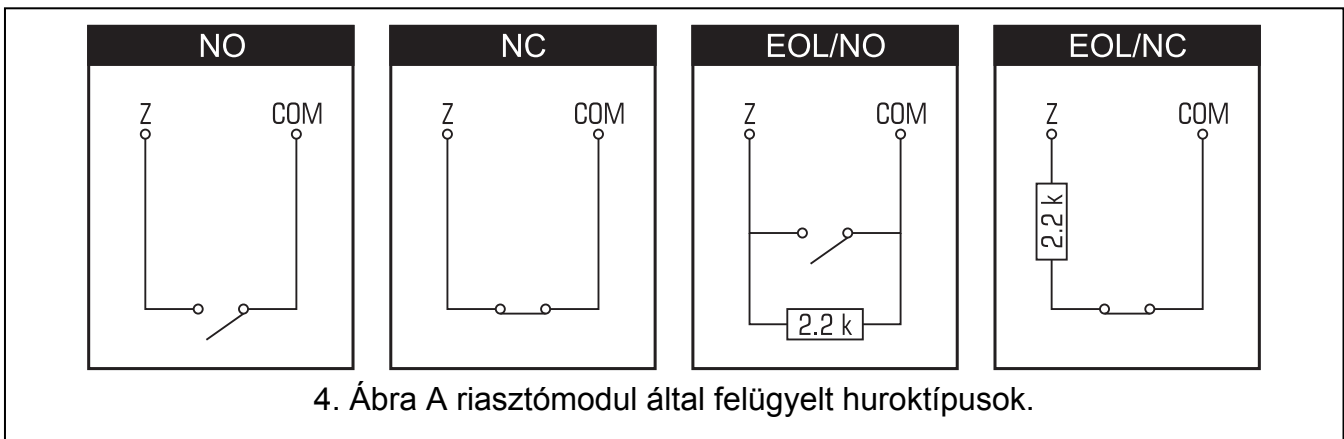


A modul áramköri lapja elektromos töltésekre érzékeny elektronikai alkatrészeket tartalmaz.

A MICRA modult beltéri, normál páratartalmú levegővel rendelkező helyre kell felszerelni. A felszerelési helyhez illetéktelen személyek ne férhessenek hozzá. A felszerelési hely megválasztáskor vegye figyelembe, hogy a vastag falak, fémrészek, stb. lecsökkenthetik a rádiójelkék működési távolságát. Elektromos rendszerek közelébe történő felszerelése nem ajánlott, mivel az hátrányosan befolyásolhatja az eszköz teljesítményét.

A modul felszerelésének helyén folyamatos (nem lekapcsolható) 230 Vac védővezetővel ellátott hálózati tápfeszültség forrásnak kell, rendelkezésre állnia.

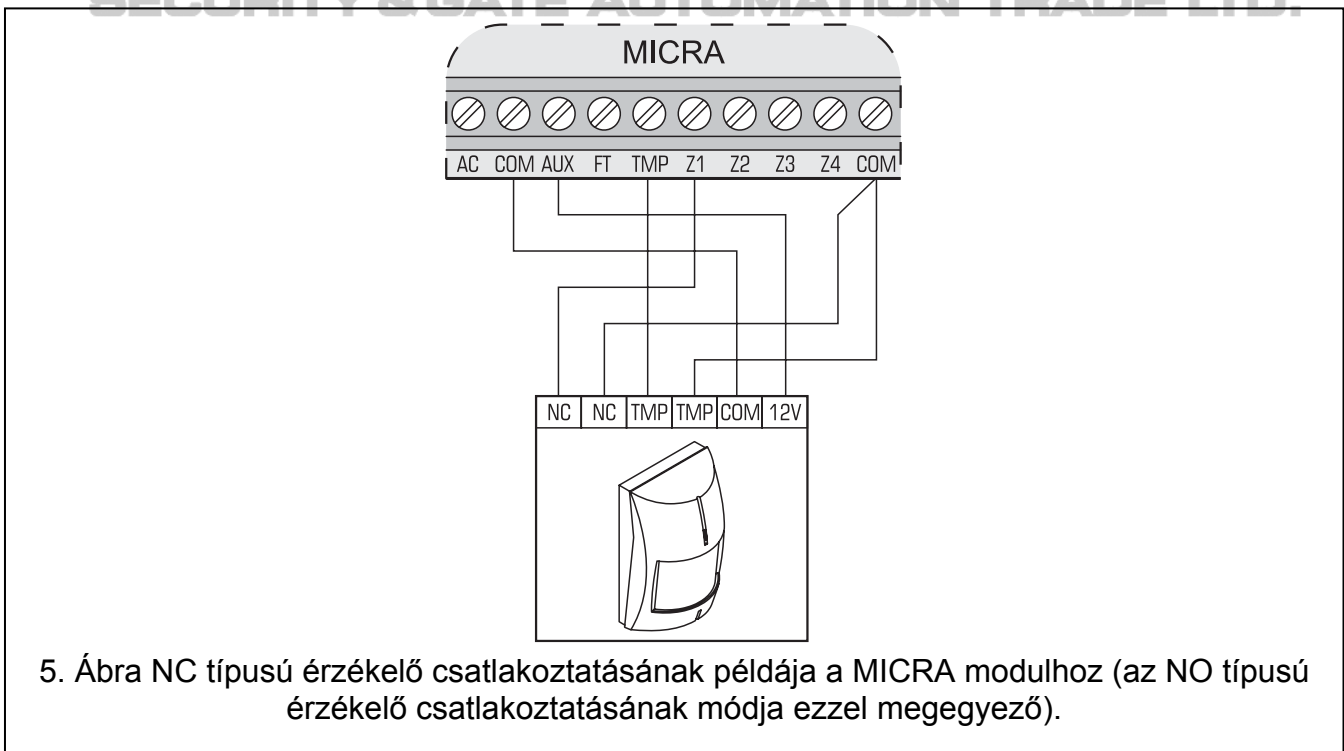
3.5 ÉRZÉKELŐK ÉS EGYÉB ESZKÖZÖK CSATLAKOZTATÁSA A ZÓNÁKHOZ



A modul zónái működhetnek mint;

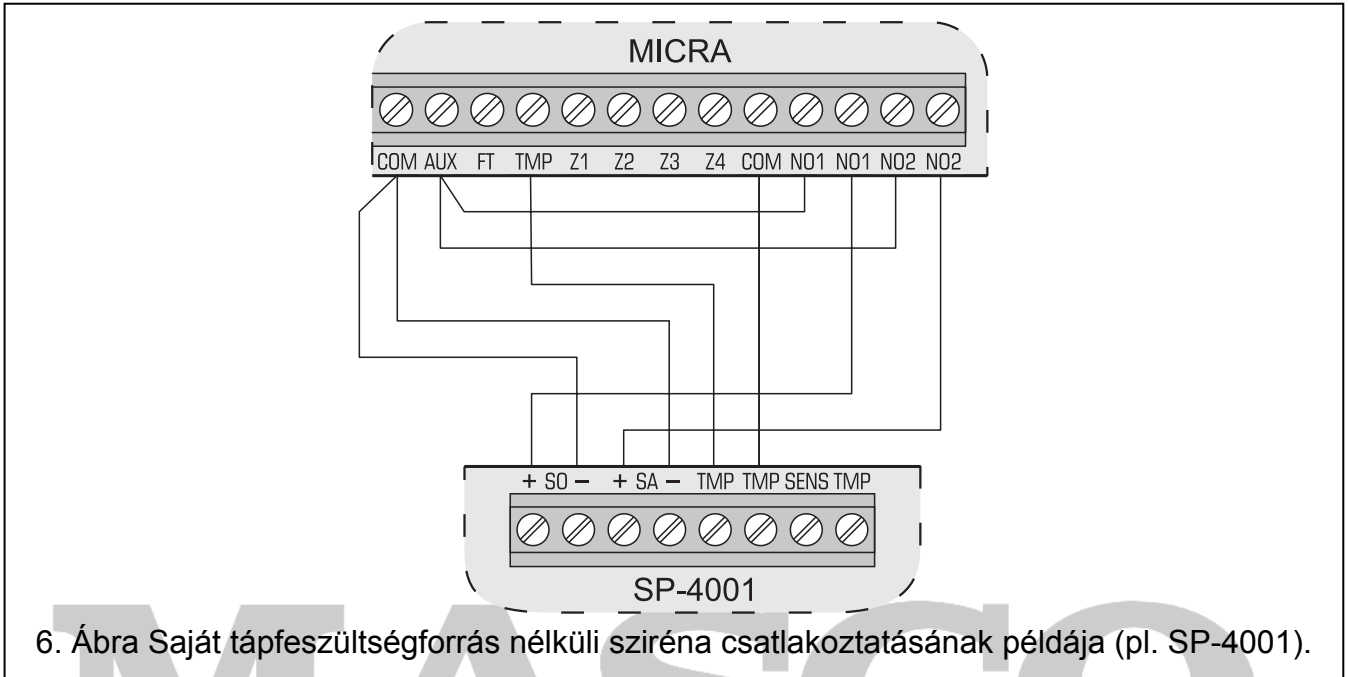
- digitális, NC típus – alaphelyzetben zárt kontaktussal rendelkező eszközök felügyeletéhez,
- digitális, NO típus – alaphelyzetben nyitott kontaktussal rendelkező eszközök felügyeletéhez,
- digitális, EOL típus [csak riasztóeszköz mód] – alaphelyzetben nyitott vagy zárt kontaktussal rendelkező eszközök felügyeletéhez, amelyekben 2,2 kΩ EOL (vonalvégi lezáró ellenállás) van alkalmazva,
- analóg [csak kommunikációs eszköz mód] – automatizációs eszközök analóg jeleinek kezeléséhez (hőmérséklet, nyomás, fordulat, stb. mérés).

A zónákhoz csatlakoztatott eszközök közvetlenül megtáplálhatóak a modulról (AUX kimenet) vagy egy kiegészítő tápfeszültség forrásról is. A tápfeszültségforrás megválasztása az áramfogyasztás előzetes megbecslésének eredményétől függ.



3.6 SZIRÉNA CSATLAKOZTATÁSA

A modul relékimenetei szolgálnak a sziréna vezérlésére. A sziréna megtáplálásának módja az áramfogyasztás előzőleg megbecsült mértékétől függ. A sziréna megtáplálása biztosítható a modul AUX kimenetéről, amennyiben a sziréna áramfogyasztása nem haladja meg a kimenet maximális névleges teljesítményét.



6. Ábra Saját tápfeszültségforrás nélküli sziréna csatlakoztatásának példája (pl. SP-4001).

3.7 TÁPEGYSÉG CSATLAKOZTATÁSA ÉS A MODUL ELINDÍTÁSA



Nem ajánlott a készülék bekapcsolása csatlakoztatott antenna nélkül.

Soha ne csatlakoztasson két beépített tápegységgel rendelkező eszközt egy transzformátorra.

A transzformátor elektromos hálózatra csatlakoztatása előtt győződjön meg arról, hogy az lekapcsolt állapotban van.

Tilos teljesen kisütött akkumulátort (melynek kapocsfeszültsége terhelés nélkül kevesebb, mint 11V) a modulhoz csatlakoztatni. Az egység bármilyen károsodásának megelőzése érdekében, amennyiben az teljesen kisütött állapotú, akkor azt fel kell tölteni egy alkalmas töltő segítségével.

A MICRA modul megtáplálásához 18 V ($\pm 10\%$) váltakozó feszültség szükséges. Használja a transzformátor szekunder tekercsét a modul megtáplálására. Legalább 40 VA teljesítményű transzformátor használata ajánlott. A transzformátornak folyamatosan csatlakoztatva kell lennie a 230 V AC elektromos hálózathoz. Ebből kifolyólag a kábelezési munkák megkezdése előtt ismerje meg az épület elektromos rendszerét. Egy olyan áramkör kiválasztása szükséges a tápfeszültség biztosítása számára, amelyik folyamatosan élő. A hálózati tápfeszültség áramkörének megfelelő biztonsági védelmi eszközzel kell rendelkeznie. A biztonsági rendszer tulajdonosával / felhasználójával szükséges annak ismertetése, hogy milyen módon tudja azt a hálózati tápfeszültségről leválasztani (pl. a modul áramkörét védő biztosíték megjelölésével).

A MICRA modulhoz egy 12 V / 7 Ah akkumulátor csatlakoztatása szükséges, mint tartalék tápfeszültségforrás.

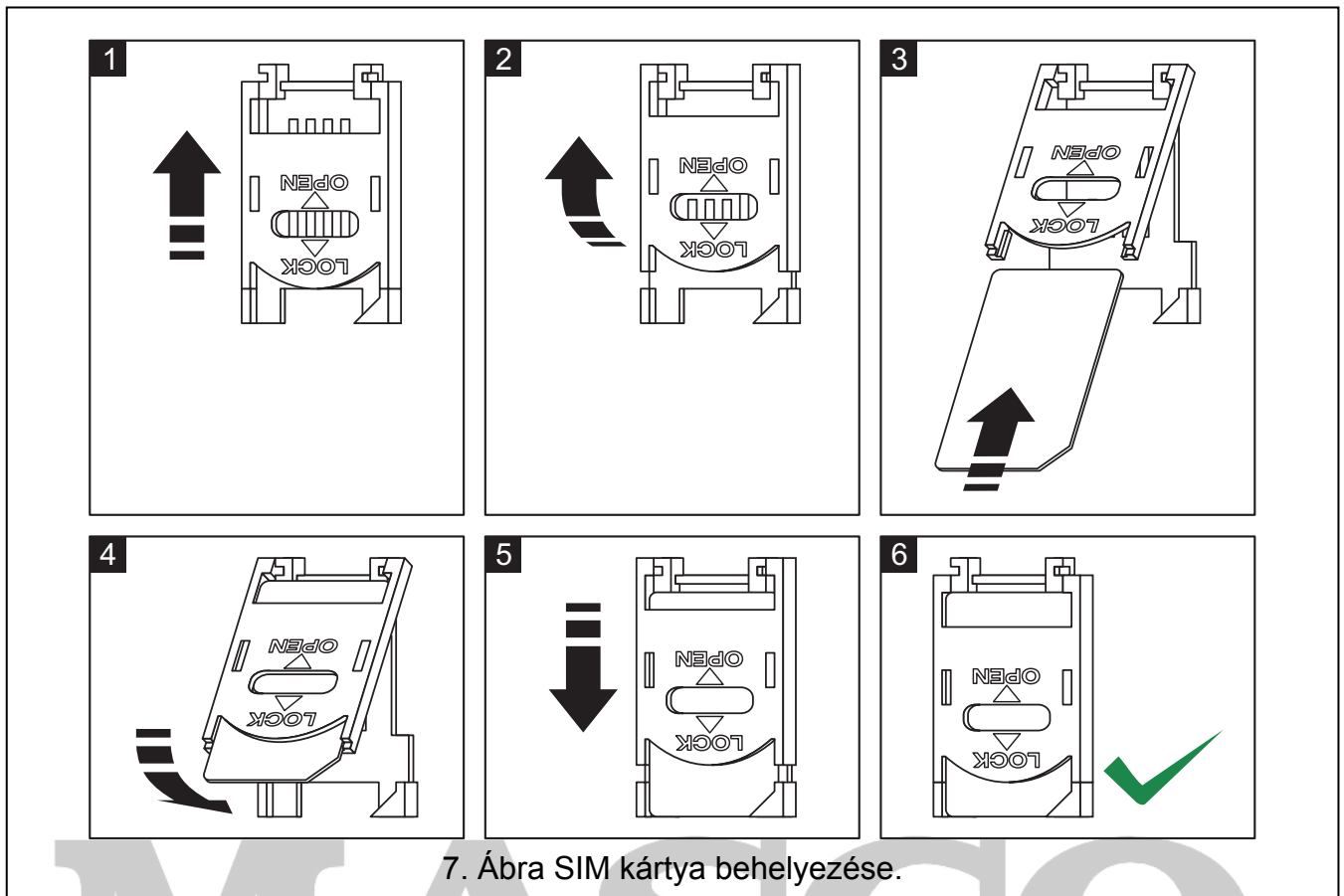
Megjegyzés: Amennyiben az akkumulátor tápfeszültsége több, mint 12 percig 11 V érték alá csökken (3 akkumulátorteszt), akkor a modul akkumulátorhibát fog jelezni. Amikor a feszültség értéke kb. 10.5 V alá csökken, az akkumulátor leválasztásra kerül.

A modult elindításának sorrendje a következő:

1. Győződjön meg róla, hogy az antennát csatlakoztatta az áramköri lap aljzatához.
2. Kapcsolja le a 230 V AC áramkört, melyhez a transzformátor csatlakoztatásra kerül.
3. Csatlakoztassa a 230 V váltakozó feszültség vezetékeit a transzformátor primer tekercsének sorkapcsaihoz.
4. Csatlakoztassa a transzformátor szekunder tekercsének sorkapcsait a modul sorkapcsának AC jelzésű csatlakozópontjaihoz.
5. Csatlakoztassa az akkumulátort a az arra szolgáló kábelekhez (pirosat az akkumulátor pozitív, míg a feketét az akkumulátor negatív csatlakozójához). **A modul kizárólag az akkumulátor csatlakoztatása után nem fog elindulni.** Az akkumulátorkábel végeit tilos levágni.
6. Kapcsolja be a transzformátorra csatlakoztatott 230 V AC tápfeszültség áramkörét. A modul ezek után el fog indulni.

Megjegyzés: A fentebb említett bekapcsolási eljárás (először az akkumulátor és azután a 230 V AC hálózati tápfeszültség) teszi lehetővé a tápegység és az elektronikus védelmi áramkörök megfelelő működését, így megelőzve a lehetséges telepítési hibák által okozott meghibásodásokat. Amennyiben a tápfeszültség teljes lekapcsolása szükséges először az AC tápfeszültség, majd azután az akkumulátor leválasztása szükséges.

7. Csatlakoztassa a számítógépet a modul RS-233 (TTL) portjához (lásd: „helyi programozás RS-232 (TTL) porton keresztül) fejezetet).
8. Kapcsolja be a modul tápfeszültségét.
9. A GPRS-SOFT program használatával vigye be a modulba behelyezésre kerülő a SIM kártyához szükséges PIN kódot (amennyiben a kártya megkívánja a PIN kód használatát).
10. Kapcsolja ki a modul tápfeszültségét.
11. Helyezze be a SIM kártyát a foglalatba (lásd: 7. ábra).



12. Kapcsolja be ismét a modul tápfeszültségét. A telefon GSM hálózatba történő bejelentkezése eltarthat néhány percig.

Megjegyzés: Amennyiben a SIM kártya PIN kódja nem egyezik az átalakító beállításával az ellentmondás az elektronikai kártya LED-jei által kerül kijelzésre (lásd 2. ábra "F" példa). Próbálkozás a PIN kód második használatára 30 mp elteltével fog megtörténni. A harmedik érvénytelen PIN kóddal történő próbálkozás után a kártya lezárásra kerül. A PUK kód beviteléhez és a SIM kártya feloldásához távolítsa el azt és helyezze be egy mobil telefonba.

3.8 VEZETÉKNÉLKÜLI ESZKÖZÖK FELSZERELÉSE

A vezeték nélküli eszközök felszerelése csak a modul elindítása után kezdhető meg, amikor lehetséges a vezeték nélküli eszközök és a modul közötti kommunikáció minőségének ellenőrzése. Amennyiben a vezeték nélküli érzékelők tervezett felszerelési helyéről azok jele nem jut el a modulig, akkor az érzékelők számára más felszerelési helyet kell keresni. Néhány esetben elég az eszközt 10~20 cm-rel történő áthelyezése, hogy a modul rendben vegye az érzékelők jelét. Az eszközöket csak ez után szerelje fel végleges helyükre.

A MICRA modul által támogatott vezeték nélküli eszközök:

1. vezeték nélküli érzékelők:
 - MSD-300 füst- és hőérzékelő,
 - MPD-300 passzív infraérzékelő,
 - MMD-300 mágneses nyitásérzékelő.
2. MKP-300 vezeték nélküli kezelő.

A vezeték nélküli eszközök regisztrációja a GPRS-SOFT program használatával végezhető el.

3.8.1 ÚJ VEZETÉKNÉLKÜLI ESZKÖZÖK HOZZÁADÁSA

Vezetéknélküli érzékelők

A vezetéknélküli érzékelők hozzáadása a "Options, zones, outputs" (Opciók, zónák, kimenetek) fül "Wireless zones" (Vezetéknélküli zónák) táblázatában lehetséges:

1. Kattintson az egér mutatóval az egyik mezőbe, amelyikbe a hozzáadandó érzékelőt fel kívánja venni.
2. Kattintson a "New detector" (Új érzékelő) gombra. A "New detector Zn" (Új érzékelő Zn) ablak nyílik meg, amelyikben "n" a zónaszámot jelenti (Z6 – Z13).
3. A megjelenő utasításoknak megfelelően zárja, majd nyissa az érzékelő szabotázskapcsolóját.
4. Egy az érzékelő típusának és sorozatszámának sikeres kiolvasását megerősítő üzenete tartalmazó ablak megjelenésekor kattintson az "OK" gombra. Az ablak be fog záródni és a kiolvasott adatok meg fognak jelenni a megfelelő mezőkben.
5. Vigye be az érzékelő nevét a "Name" (Név) mezőbe.
6. Végül mentse az adatokat a modulba.

Vezetéknélküli kezelő

A vezetéknélküli MKP-300 kezelő hozzáadása a "MKP-300 keypad" (MKP-300 kezelő) fülön lehetséges:

1. Kattintson a "Register" (Regisztráció) gombra.
2. A "MKP-300 keypad" ablak nyílik meg, amelyik a kezelő szabotázskapcsolójának nyitására szólít fel. A művelet elvégzése után kattintson az "OK" gombra.
3. Az átvitel modul általi vétele után a kezelő regisztrálásra kerül a rendszerben.
4. Ezután mentse az adatokat a modulba.

3.8.2 VEZETÉKNÉLKÜLI ESZKÖZÖK ELTÁVOLÍTÁSA

Vezetéknélküli érzékelők

1. Válassza ki a "Options, zones, outputs" (Opciók, zónák, kimenetek) fülön a "Wireless zones" (Vezetéknélküli zónák) táblázatot, majd a megfelelő érzékelőt tartalmazó mezőt és kattintson a "Remove detector" (Érzékelő eltávolítása) gombra.
2. Majd mentse az adatokat a modulba.

Vezetéknélküli kezelő

1. Válassza ki a kezelő sorozatszámát a "MKP-300 keypad" (MKP-300 kezelő) fül, "Serial number" (Sorozatszám) mezőjében és törölje azt.
2. Ezután mentse az adatokat a modulba.

4. A MODUL PROGRAMOZÁSA ÉS BEÁLLÍTÁSA

A modul programozásához és beállításához a GPRS-SOFT program 1.04.000 verziója szükséges. A program a készülékkel együtt díjmentesen kerül szállításra. A program és a modul közötti kommunikáció létrehozása helyi vagy távoli kapcsolattal lehetséges. A gyári beállításokkal rendelkező modul csak helyi kapcsolaton keresztül programozható.

A modul néhány funkciója szintén programozható SMS üzenetk segítségével is.

4.1 HELYI PROGRAMOZÁS RS-232 (TTL) PORTON KERESZTÜL

A számítógép soros COM portját össze kell kötni a modul áramköri lapjának RS-232 (TTL) portjával. A csatlakozás kialakításához a DB9FC/RJ-KPL jelzésű kábelszett szükséges. Jelölje ki a GPRS-SOFT programban a számítógép COM portját, melyen keresztül a modullal történő kommunikációt meg kívánja valósítani. Ehhez kattintson a „Configuration” gombra (lásd: 8. ábra és magyarázata) és a megjelenő ablakban válasszon ki egyet a számítógép rendelkezésre álló COM portjai közül. A kiválasztott COM port aktiválása után a program létre fogja hozni a kapcsolatot a modullal.

4.2 TÁVOLI PROGRAMOZÁS GPRS TECHNOLÓGIA HASZNÁLATÁVAL



Az átalakító távoli programozása alatt a GSM telefon használatát megkövetelő összes funkció korlátozásra kerül.


A távoli programozás lehetséges, ha a modul "Remote programming" opciója engedélyezve van és a következő bejegyzések beprogramozásra kerültek:

- PIN kód (amennyiben a kártya megkívánja a PIN kód bevitelét);
- GPRS Internet csatlakozás hozzáférési pontjának neve (APN);
- GPRS Internet csatlakozás felhasználó neve;
- GPRS Internet csatlakozás jelszava;
- DNS szerver IP címe, amelyet az átalakító használ (a DNS szerver címének beprogramozása nem szükséges, amennyiben a számítógép címe IP cím formájában kerül megadásra – 4 decimális szám pontokkal elválasztva);
- Számítógépes csatlakozás indítási kódja.

Megjegyzés: APN, felhasználónév, jelszó és DNS szerver cím beszerezhető a GSM hálózat üzemeltetőjétől.

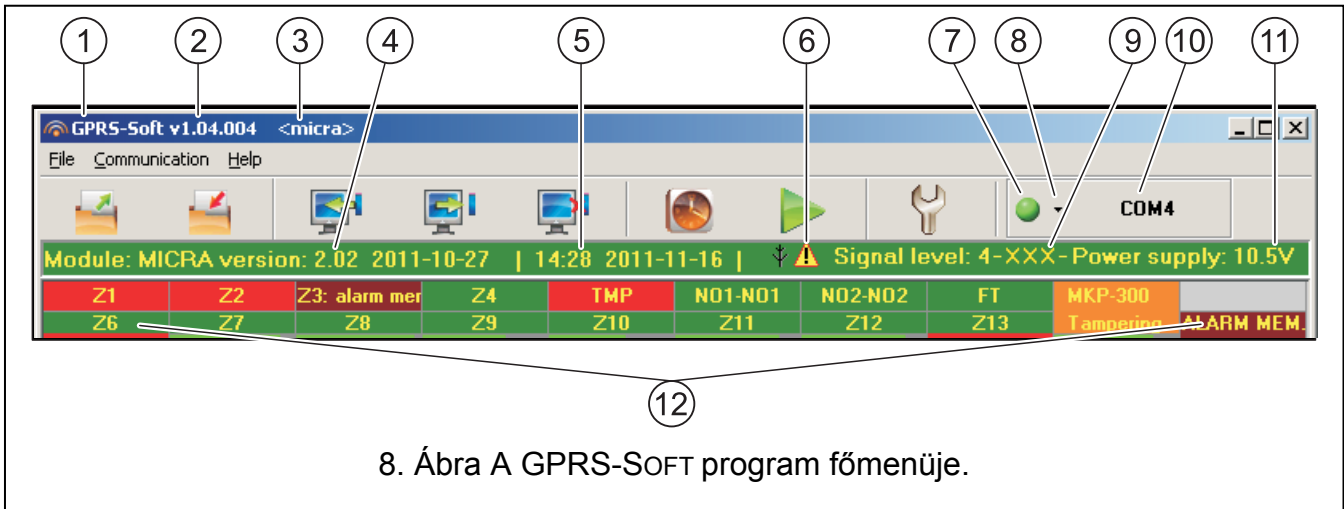
Annak a számítógépnek az IP címe, amelyiken a GPRS-SOFT program futtatásra kerül, az Interneten látható (úgynevezett publikus) IP címmel kell, hogy rendelkezzen. Különben, a hálózat szerverének portját át kell irányítani oly módon, hogy a számítógéphez történő kapcsolódás lehetségessé váljon.

A modu és a számítógép közötti kapcsolat létrehozásához a következőket kell végrehajtani:

1. Indítsa el GPRS-SOFT programot.
2. Kattintson a "Configuration" gombra (lásd: 8. ábra és annak magyarázata) és, a megjelenő ablakban vigye be a kiválasztott TCP port számát az átalakítóval történő kommunikációhoz. Ezt a számot tartalmaznia kell annak az SMS-nek, amelyik elküldésre kerül az átalakító GSM telefonszámára a kommunikáció elindításához.
3. Kattintson a  gombra (lásd: 8. ábra). A megnyíló menüben válassza ki "TCP/IP"-t a szerver aktiválásához.
4. Küldje el az SMS-t a modul GSM telefonszámára. Az SMS-nek a következő formátumúnak kell lennie: **xxxx=aaa:p=** ("xxxx" az átalakítóban meghatározott kód a GPRS-SOFT programmal való kommunikáció elindításához – "Initiating SMS"; "aaa" annak a számítógépnek az IP címe, amellyel az átalakító létre fogja hozni a kapcsolatot, akár számként vagy névként megadva; "p" a hálózat portjának száma, amelyen keresztül a GPRS-SOFT programmal való kommunikációs kapcsolat zajlani fog). Ezután az átalakító csatlakozni fog ahhoz a számítógéphez, melynek a címe az SMS-ben megadásra került.

4.3 A PROGRAM LEÍRÁSA

4.3.1 FŐMENÜ



8. Ábra A GPRS-SOFT program főmenüje.

8. ábra magyarázata:

- 1 - programnév.
- 2 - program verzió.
- 3 - adatfájl neve.
- 4 - modul firmware verziója (verziószám és készítés dátuma).
- 5 - modul órájának dátuma és ideje. A GSM hálózatba történő bejelentkezéskor a modul ezeket az adatokat automatikusan frissíti, amennyiben a GSM hálózat szolgáltatója biztosít ilyen szolgáltatást.

Megjegyzés: A modul ideje és dátuma minden egyes újraindítás után szinkronizálásra kerül a szolgáltató által küldött adatoknak megfelelően. *Pl. amennyiben a modul automatikus újraindításának periódusa be van programozva – lásd "Hiba! A hivatkozási forrás nem található." (Automatikus újraindítás) funkció.*

- 6 - hibajelző ikon. Mozdassa az ikon fölé az egérmutatóját, hogy további információhoz jusson a hiba típusáról.
- 7 - **Csatlakozás** – az átalakítóval történő kommunikáció módjától függően válassza a gomb és kattintson a következők valamelyikére:
 - A számítógép COM portjának engedélyezése / letiltása (helyi programozás RS-232 porton keresztül);
 - Szerver engedélyezése / letiltása (távoli programozás GPRS technológia és TCP/IP protokoll használatával) – a gombra történő kattintás egyidejűleg a szerver állapotát jelző ablakot is megnyitja.

A gomb színe jelzi az aktuális kommunikációs állapotot:

- – zöld – számítógép COM portja engedélyezve / szerver aktív;
- – szürke – számítógép COM portja letiltva / szerver inaktív.

- 8 - Átalakítóval történő kommunikáció módjának kiválasztása: helyi programozás RS-232 porton keresztül vagy távoli programozás GPRS technológia és TCP/IP protokoll használatával.
- 9 - GSM antenna vételi jelszintje és az modul által használt GSM szolgáltató neve.
- 10 - Konverterrel folyó kommunikáció módjának információja:

MASCO Biztonságtechnikai és Nyílászáró Automatizálási Kereskedelmi Kft.
1045 Budapest, Madridi út 2.

Tel: (06 1) 3904170, Fax: (06 1) 3904173, E-mail: masco@masco.hu, www.masco.hu

- COMn (n = COM port száma) – kommunikáció az RS-232 porton keresztül;
 - TCP/IP – kommunikáció a GPRS technológia használatával.
- 11 - A beépített tápegység pillanatnyi feszültsége (AC feszültség hiánya esetén az akkumulátor által szolgáltatott feszültségérték).
- 12 - Állapotsáv:
- Z1...Z4 és TMP – vezetékes zónák. A működési módtól függően a színek a következő információt jelentik:

Kommunikációs eszköz:

- zöld – normál bemeneti állapot,
- kék – áthidalt zóna (blokkolt),
- piros – sértett digitális bemenet / analóg bemenet szintje meghaladja a H (magas) küszöbszint beállított értékét,
- narancs – analóg bemenet szintje az L (alacsony) küszöbszint beállított értéke alá esett,
- szürke – használaton kívüli zóna.

Riasztó eszköz:

- zöld – normál zónaállapot;
 - kék – áthidalt zóna (blokkolt);
 - világoszöld – sértett zóna;
 - piros – riasztás;
 - vörös – riasztás memória;
 - szürke – használaton kívüli zóna.
- Z6...Z13 – vezeték nélküli zónák. A működési módtól függően a színek a következő információt jelentik;

Kommunikációs eszköz

- zöld – normál állapotú zóna;
- kék – áthidalt zóna (blokkolt);
- piros – sértett zóna
- narancs – zóna szabotázs;
- szürke – nem használt zóna.

Riasztó eszköz

- zöld – normál állapotú zóna;
- kék – áthidalt zóna (blokkolt);
- világoszöld – sértett zóna;
- narancs – zóna szabotázs;
- piros – riasztás;
- bordó – riasztás memória;
- szürke – nem használt zóna.

Mindegyik vezeték nélküli zóna alatt megjelenítésre kerül az érzékelő és a modul közötti kommunikáció szintjét jelző oszlop. Az oszlop színei a következő információkat jelentik:

- piros – 30 perce nincs átvitel az érzékelő felől.
- zöld – az érzékelő és a modul közötti kommunikáció minősége. Az oszlop hossza a "Options, zones, outputs" fül "Presence check" oszlopában az adott

zóna kapcsolat mezőjében megjelenített értéket ábrázolja. Minnél rövidebb az oszlop, annál kisebb a kapcsolat minőségét jelző szám, vagyis rosszabb a kapcsolat minősége.

- NO1-NO1 és NO2-NO2 – relé kimenetek:
zöld – kimenet inaktív;
piros – kimenet aktív.
- FT – FT kimenet (színeinek jelentés megegyezik a relékimenetek színeinek jelentésével);
- MKP-300 – vezeték nélküli kezelő:
zöld – kezelő regisztrálva;
piros – kezelő szabotázs;
szürke – kezelő nincs regisztrálva.

A vezeték nélküli kezelő mezője alatt megjelenítésre kerül a kezelő és a modul közötti kommunikáció szintjét jelző oszlop. Az oszlop színei a következő információkat jelentik:

- piros – 30 perce nincs átvitel a kezelő felől.
- zöld – a kezelő és a modul közötti kommunikáció minősége. Az oszlop az utolsó átvitel során vett adatcsomagok számát jelzi.
- Modul működési állapot riasztó eszköz módban (pl. élesített mód, kilépési késleltetés, belépési késleltetés, riasztás).

Gombok:



Olvasás fájlból – beállítási adatok betöltése fájlból.



Írás fájlba – beállítási adatok mentése fájlba.



Olvasás – adatok kiolvasása a modulból.



Írás – adatok mentése a modulba.



Megszakítás – adatírás/olvasás folyamatának megszakítása.



RTC beállítás – számítógép idejének átírása a modulba.



Tesztátvitel indítás – tesztátvitel küldésének elindítása (távoli programozás esetén a tesztátvitel csak a modullal történő kommunikáció befejezése után kerül elküldésre).



Beállítás – "Connection" ablak megnyitása. Az ablak lehetővé teszi a program és a modul közötti kommunikáció módjával kapcsolatos paraméterek beállítását.

- A számítógép COM portjának kiválasztása, amelyen keresztül a helyi programozás zajlani fog.
- A TCP port számának bevitele, amelyik az átalakító távoli programozására használva lesz. Értékeként 1 és 65535 közötti szám írható be.

4.3.2 „OPTIONS, ZONES, OUTPUTS” (OPCIÓK, ZÓNÁK, KIMENETEK) FÜL

Operation mode [Működési mód]



A működési mód kiválasztása megváltoztatja a modul funkcionalitását.

Válassza ki a modul működésének módját:

Communication device [Kommunikációs eszköz] – az eszköz fő feladata a modulhoz csatlakoztatott eszközök állapotáról, valamint magáról a modulról történő információnyújtás felügyeleti jelentés vagy üzenetküldés által.

Alarm device [Riasztóeszköz] – az eszköz fő feladata épületek védelme és az esetleges betörés jelzése (alapbeállítás).

Paraméterek és opciók

Arm status on FT output [Élesített állapot jelzése FT kimeneten] – a paraméter riasztóeszköz módban érhető el. Amennyiben engedélyezve van az FT kimenet az élesített állapot kijelzésére szolgál (a modul élesített állapotában aktív). Amennyiben az le van tiltva a kimenet a kommunikációs modul módnak megfelelően működik (GSM hálózatba történő bejelentkezés problémájának jelzése).

Alarm if zone violated at the end of exit delay [Riasztás, ha a zóna sértett a kilépési késleltetés végén] – amennyiben az opció engedélyezve van és a kilépési késleltetés végén bármelyik zóna sértett állapotban van, akkor riasztás fog indulni. Ha az opció le van tiltva, akkor csak abban az esetben indul riasztás, ha élesített állapotban a zóna állapot normálról sértettre vált.

Power 12V DC [12 Vdc megtáplálás] – az opció engedélyezése a beépített kapcsolóüzemű tápegység és annak vezérlőrendszerének leállítását, valamint az akkumulátor lekapcsolását eredményezi. A modul külső tápforrásról történő megtáplálása céljából csatlakoztassa a modul COM csatlakozójához a közös földet és a 12 Vdc tápfeszültséget pedig az AUX csatlakozóhoz.

Megjegyzés: Ha a "Power 12V DC" ((12 Vdc megtáplálás) opció engedélyezve van, akkor ne csatlakoztasson akkumulátort a modulhoz.

Entry delay [Belépési késleltetés] – a paraméter riasztóeszköz módban érhető el, azt az időt jelenti, amennyivel a riasztás kéleltetésre kerül egy 4. KÉSLELTETETT típusú zóna élesített állapotban történő megsértésekor. Lehetővé teszi a hatástalanítást mielőtt a riasztás elindításra kerül. Maximum 255 mp programozható be. Amennyiben 0 van beprogramozva, akkor egy 4. KÉSLELTETETT típusú zóna megsértése azonnal riasztást fog indítani.

Exit delay [Kilépési késleltetés] – a paraméter riasztóeszköz módban érhető el, azt az időt jelenti, amelyik az az élesítés pillanatától kerül visszaszámlálásra. A kilépési késleltetés visszaszámlálásának ideje alatt egy 0. AZONNALI vagy 4. KÉSLELTETETT típusú zóna megsértése nem indít riasztást, amelyik lehetővé teszi a védett terület elhagyását riasztás indítása nélkül. Maximum 255 mp programozható be. Amennyiben 0 van beprogramozva az összes zóna azonnal élesített lesz.

AC loss report delay [AC vesztés jelentés késleltetés] – az az idő, amely után a modul AC tápfeszültségének megszűnése, mint hiba jelentésre kerül. A hbajelentés késleltetése megelőzi a pillanatnyi kiesések jelentését, melyek nincsenek hatással a modul működésére. Maximum 99 perc és 99 mp programozható be.

Options, zones, outputs | GSM telephone, Monitoring stations | Test transmission | CLIP/SMS messaging | Reporting | Keyfobs | MKP-300 keypad | Event log

Operation mode

Communication device

Alarm device

Arm status on FT output

Alarm if zone violated at the end of exit delay

Power 12V DC

Entry delay: 10 sec.

Exit delay: 10 sec.

AC loss report delay: 1 min.0 sec.

SMS control

Arming: arm Disarming: disarm Clear alarm: clear

Zones

Wired zones

Name	Type:	Sensitivity	Restore	Zone type	L threshold	H threshold	Toler.	Output 1 L	Output 1 H	Output 2 L	Output 2 H
Z1	Door	3: EOL 2k2	300 ms	2 s	4: Delay						
Z2	Window-bathroom	3: EOL 2k2	300 ms	2 s	0: Instant						
Z3	Window-kitchen	3: EOL 2k2	300 ms	2 s	0: Instant						
Z4	Cellar PIR	3: EOL 2k2	300 ms	2 s	0: Instant						
TMP	Tamper	1: NC	300 ms	2 s	1: 24h						

Wireless zones

Name	Type:	Serial number	Zone type	Output 1	Output 2	Presence chk
Z6	Kitchen	3: MSD-300 (smok)	257	1: 24h		X (13)
Z7	Door 1	1: MMD-300 (magn)	8	4: Delay		X (12)
Z8	Window 1	1: MMD-300 (magn)	133	0: Instant		X (15)
Z9	Window 2	1: MMD-300 (magn)	134	0: Instant		X (12)
Z10	Window 3	1: MMD-300 (magn)	135	0: Instant		X (6)
Z11	Window 4	1: MMD-300 (magn)	136	0: Instant		X (7)
Z12	Window 5	1: MMD-300 (magn)	137	0: Instant		X (13)
Z13	Stairway	2: MPD-300 (PIR)	138	0: Instant		X (14)

SMS control (zones)

Bypass: bypass Unbypass: unbypass

Output 1

Output type: Burglary alarm NC

Output cut-off time: 0h 1min.30sec.

Arm/Disarm chirp

SMS control

Turn on: Turn off:

Turn on for period:

Output 2

Output type: Burglary alarm latched NC

Output cut-off time: 0h 0min.30sec.

Arm/Disarm chirp

SMS control

Turn on: Turn off:

Turn on for period:

9. Ábra „Options, zones, outputs” fül, a riasztóeszköz mód kiválasztása esetén.

SMS control [SMS vezérlés]

A következő mezők riasztóeszköz módban érhetőek el.

Arm [Élesítés] – a vezérlőparancs tartalma, amelyik a modul SMS üzenet használatával történő élesítésére szolgál.

Disarm [Hatástalanítás] – a vezérlőparancs tartalma, amelyik a modul SMS üzenet használatával történő hatástalanítására szolgál.

Clear alarm [riasztástörlés] – a vezérlőparancs tartalma, amelyik a modul SMS üzenet használatával történő riasztástörlésre szolgál.

Zones [Zónák]

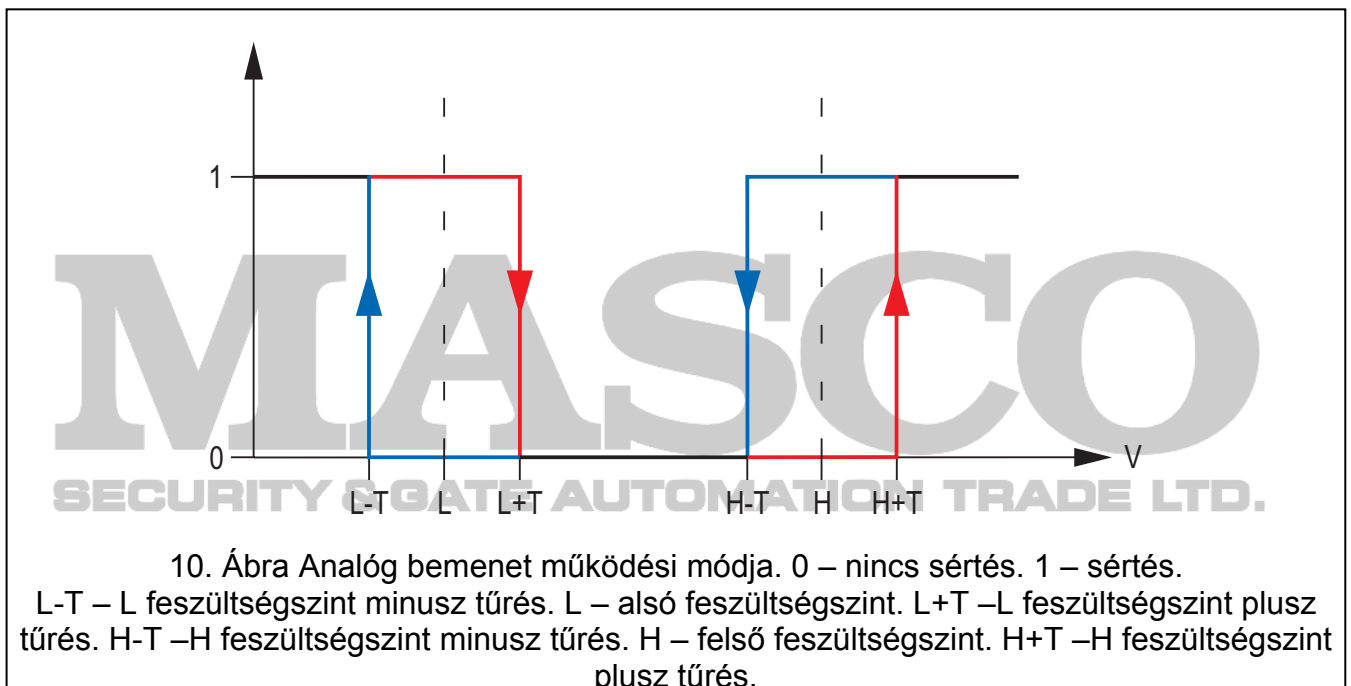
A vezetékes és a vezeték nélküli zónák működési paraméterei külön táblázatban programozhatóak be.

Wired zones [Vezetékes zónák]

Name [Név] – zóna egyedi elnevezése (max. 16 karakter).

Type [Típus] – a következő vezetékezési típusok programozhatóak be (a kiválasztás végrehajtható az egér jobb gombjával megnyitható legördülő menüből vagy a megfelelő vezetékezési típus számának bevitelével):

- 0. disabled [Tiltott]** – válassza ezt a zónatípust, amennyiben nem csatlakoztat eszközt a zónához;
- 1. NC** – válassza ezt a zónatípust, amennyiben alaphelyzetben zárt érintkezőkkel rendelkező eszközt csatlakoztat a zónához;
- 2. NO** – válassza ezt a zónatípust, amennyiben alaphelyzetben nyitott érintkezőkkel rendelkező eszközt csatlakoztat a zónához;
- 3.** – a működési módtól függően:
 - Kommunikációs eszköz: **3. analog [Analog]** – válassza ezt a zónatípust, amennyiben analóg jeleket ellenőriz;
 - Riasztóeszköz: **3. EOL 2k2** – válassza ezt a zónatípust, amennyiben 2.2 kΩ EOL ellenállást használ.



Sensitivity [Érzékenység] – az idő amelyik alatt:

- Az NC típusú zónának leválasztott állapotban kell lennie a földtől, oly módon, hogy a modul azt zónasértésként regisztrálhassa,
- Az NO típusú zónának rövidrezárt állapotban kell lennie a földhöz, oly módon, hogy a modul azt zónasértésként regisztrálhassa,
- Az EOL típusú zónának a rövidrezárt állapotban kell lennie a földfelé, vagy leválasztott állapotban kell lennie attól, oly módon, hogy a modul azt zónasértésként regisztrálhassa,
- az analóg bemenet feszültségének az alsó (L) küszöbszint (mínusz tűrés) alá kell esnie, vagy a magas (H) küszöbszint (plusz tűrés) fölé kell emelkednie oly módon, hogy a modul a beállított érték meghaladását regisztrálhassa (lásd **Hiba! A hivatkozási forrás nem található..** ábra)).

Értéke 0 és 5100ms közötti tartományban programozható 20ms-os lépésekben.

Restore[Visszaállítás] – az idő amelyik alatt:

- Az NC típusú digitális bemenetnek ismételten rövidre zárva kell lennie a földhöz, oly módon, hogy a modul a bement visszaállítását regisztrálhassa,
- Az NO típusú digitális bemenetnek ismételten leválasztva kell lennie a földről, oly módon, hogy a modul a bemenet visszaállítását regisztrálhassa,
- Az EOL típusú zóna esetén az ellenállás ismét megkelenik a zónában, oly módon, hogy a modul azt a zónavisszaállásként regisztrálhassa,
- az analóg bemenet feszültségének az alsó (L) küszöbszint (plusz túrés) fölé kell emelkednie, vagy a magas (H) küszöbszint (mínusz túrés) alá kell esnie oly módon, hogy a modul a bement visszaállítását regisztrálhassa (lásd. 12. ábra).

A meghatározott idő lehetővé teszi az elküldött átvitelek számának csökkentését. Értéke 0 és 255 mp közötti tartományban programozható.

Blocking [Blokkolás] – az opció kommunikáció eszköz módban érhető el. Amennyiben a bemenet engedélyezve van, a bemenet mint egy blokkoló bemenet működik, pl. a megsértése a modul más bemenetének blokkolását fogja eredményezni. Csak a vezetékes és vezeték nélküli zónák egyike hajthatja végre a blokkoló bemenet funkcióját.

Blocked [Blokkolt] – az opció kommunikáció eszköz módban érhető el. Amennyiben a bemenet engedélyezve van, a bemenet blokkolásra kerül a blokkolás bemenet megsértése vagy a megfelelő vezérlőparancs SMS-ban történt vétele után („Bypass” (áthidalás) mező).

Zone type [Zónatípus] – a paraméter riasztóeszköz módban érhető el. A következő zónatípusok egyikét lehet kiválasztani (a kiválasztás végrehajtható az egér jobb gombjával megnyitható legördülő menüből vagy a megfelelő zónatípus számának bevitelével):

0. INSTANT [AZONNALI] – azonnali riasztászóna.

1. 24H – folyamatosan éles riasztózóna.

2. ARM/DISARM (SWITCH) [Élesítés/Hatástalanítás (Kapcsoló)] – a zóna sértése indítja és a sértés vége megszünteti az élesített módot.

3. ARM/DISARM (BUTTON) [Élesítés/Hatástalanítás (Nyomógomb)] – a zóna sértése az aktuális állapottól függően indítja vagy megszünteti az élesített módot.

4. DELAY [KÉSLELTETETT] – késleltetett riasztászóna. Élesített állapotban a megsértése elindítja a belépési késleltetés visszaszámlálását. Amennyiben nem történik hatástalanítás a belépési késleltetés letelte után a zóna riasztást fog indítani.

5. OUTPUT ON 1 [KIMENET 1 BE] – a zóna megsértése aktiválja az 1-es kimenetet, amennyiben kimenet típusa VEZÉRELT.

6. OUTPUT ON 2 [KIMENET 2 BE] – a zóna megsértése aktiválja az 2-es kimenetet, amennyiben kimenet típusa VEZÉRELT.

7. OUT 1 ON (TIME) [KIMENET 1 BE (IDŐ)] – a zóna megsértése az előre meghatározott időre aktiválja az 1-es kimenetet, amennyiben kimenet típusa VEZÉRELT.

8. OUT 2 ON (TIME) [KIMENET 2 BE (IDŐ)] – a zóna megsértése az előre meghatározott időre aktiválja az 2-es kimenetet, amennyiben kimenet típusa VEZÉRELT.

9. OUTPUT OFF 1 [KIMENET 1 KI] – a zóna megsértése kikapcsolja az 1-es kimenetet, amennyiben kimenet típusa VEZÉRELT.

10. OUTPUT OFF 2 [KIMENET 2 KI] – a zóna megsértése kikapcsolja az 2-es kimenetet, amennyiben kimenet típusa VEZÉRELT.

L threshold [küszöbszint] – analóg bemenet alsó feszültség szintje. Ha a feszültség a meghatározott érték alá esik (mínusz túrés), a modul a bemenet megsértését fogja

regisztrálni. A 0 érték bevitele azt jelenti, hogy a feszültség küszöbszint nem kerül ellenőrzésre.

H threshold [küszöbszint] – analóg bemenet felső feszültség szintje. Ha a feszültség szint a meghatározott érték fölé emelkedik (plusz túrés), a modul a bemenet megsértését fogja regisztrálni. A 0 érték bevitele azt jelent, hogy feszültség küszöbszint nem kerül ellenőrzésre. A maximálisan beprogramozható érték 16,56V lehet.

Tolerance [túrés] – a feszültségérték kivonásra kerül a meghatározott L alsó küszöbszintből, amikor a feszültség az alá esik vagy hozzáadásra kerül a H felső küszöbszinthez, amikor a feszültség annak beállított értéke fölé emelkedik, így a modul a **beprogramozott érték meghaladását regisztrálhatja** / a feszültségérték hozzáadásra kerül az L alsó küszöbszinthez, amikor a feszültség annak beállított értéke fölé emelkedik, vagy kivonásra kerül a H felső küszöbszint meghatározott értékéből, amikor a feszültség annak beállított értéke alá esik, így a modul a bemenet **normál állapotba történő visszaállását regisztrálhatja**. A mező analóg bemenetek esetében érhető el.

Output [kimenet] 1 / 2 – a mező kommunikációs eszköz módban érhető el. Lehetővé teszi annak meghatározását, hogy a zóna vezéreljen-e és hogyan a kimenetet. Kattintson kétszer a mezőre a következők egymás utáni megjelenítéséhez:

- üres mező – a bemenet nem vezérel kimentet,
- ON [BE] – a bemenet megsértése vagy a bemenet számára meghatározott L alsó vagy H felső küszöbszint meghaladása aktiválni fogja a kimentet,
- ON for time [BE időre] – a bemenet megsértése vagy a bemenet számára meghatározott L alsó vagy H felső küszöbszint meghaladása aktiválni fogja kimentet a meghatározott időre,
- OFF [KI] – a bemenet megsértése vagy a bemenet számára meghatározott L alsó vagy H felső küszöbszint meghaladása ki fogja kapcsolni a kimentet.

Vezetéknélküli zónák

Name [Név] – vezetéknélküli zóna egyedi neve (max. 16 karakter).

Type [Típus] – vezetéknélküli eszköz típusának információja:

- 0: nincs;**
- 1: MMD-300 (mágneses nyitásérzékelő);**
- 2: MPD-300 (PIR);**
- 3: MSD-300 (füst- és hőérzékelő).**

Serial number [Sorozatszám] – érzékelő sorozatszámának megjelenítése.

Megjegyzés: Az érzékelő rendszerhez történő hozzáadása és a sorozatszám megfelelő mezőben történő megjelenítése után ajánlott az érzékelő sorozatszámának leellenőrzése.

Blocking [Blokkolás] – az opció kommunikációs eszköz módban érhető el. Amennyiben a bemenet engedélyezve van, a bemenet mint egy blokkoló bemenet működik, pl. a megsértése a modul más bemenetének blokkolását fogja eredményezni. Csak a vezetékes és vezetéknélküli zónák egyike hajthatja végre a blokkoló bemenet funkcióját.

Blocked [Blokolt] – az opció kommunikációs eszköz módban érhető el. Amennyiben a bemenet engedélyezve van, a bemenet blokkolásra kerül a blokkolás bemenet megsértése vagy a megfelelő vezérlőparancs SMS-ban történt vétele után („Bypass” (áthidalás) mező).

Zone type [Zónatípus] – a paraméter riasztóeszköz módban érhető el. A **"Hiba! A hivatkozási forrás nem található."** (Vezetékes zónák) fejezetben ismertetett zónatípusok egyike választható ki. A kiválasztás végrehajtható az egér jobb gombjával megnyitható legördülő menüből vagy a megfelelő zónatípus számának bevitelével):

Output [kimenet] 1 / 2 – a mező kommunikációs eszköz módban érhető el. Lehetővé teszi annak meghatározását, hogy a zóna vezéreljen-e és hogyan a kimenetet. Kattintson kétszer a mezőre a következők egymás utáni megjelenítéséhez:

- üres mező – a bemenet nem vezérel kimentet,
- ON [BE] – a zóna megsértése aktiválja a kimentet,
- ON for time [BE időre] – a zóna megsértése meghatározott időre aktiválja a kimentet,
- OFF [KI] – a zóna megsértése kikapcsolja a kimentet.

Presence check [Jelenlét ellenőrzés] – jelölje ki ezt a mezőt (a mező kiválasztását a benne megjelenő „x” mutatja) az érzékelő jelenlétének modul általi ellenőrzéséhez. A modul elemezni fogja az érzékelő által időközönként elküldött jelzéseket. A mezőben az utolsó átvitel során vett csomagok száma kerül megjelenítésre zárójelben (max. 18). A főmenüben az adott vezeték nélküli zóna mezője alatt megjelenő oszlop a kommunikáció minőségét jelzi. Minnél rövidebb az oszlop, annál kisebb a zárójelben megjelenő szám, vagyis rosszabb a kapcsolat minősége. Ha ez az opció (mező) ki van választva és a modul egy órán keresztül nem vesz az érzékelőről érkező átvitelt, akkor a hibát a modul jelezni fogja – a GPRS-SOFT programban a megfelelő üzenet fog megjeleníteni (alapértelmezettként a funkció le van tiltva).

New detector [Új érzékelő] – a gomb lehetővé teszi új vezeték nélküli érzékelő hozzáadását (lásd: Új vezeték nélküli eszköz hozzáadása). Amennyiben az adott pozícióba már hozzáadásra került érzékelő, akkor egy ablak nyílik meg, amelyben megerősíthető, hogy az érzékelő lecserélésre kerüljön-e az újjal. Amennyiben ezt szeretné tenni kattintson az „OK” gombra az új érzékelő hozzáadás ablak megjelenítéséhez. Az érzékelő típusa és sorozatszama lecserélésre kerül az újra, de a régi érzékelőhöz kijelölt zóna név és típus megtartásra kerül.

Remove detector [Érzékelő eltávolítása] – a gomb lehetővé teszi a vezeték nélküli érzékelő rendszerből történő eltávolítását (lásd: Vezeték nélküli eszköz eltávolítása).

Test Mode ON / OFF [Tesztmód BE / KI] – a gomb lehetővé teszi a modul tesztmódjának elindítását / megállítását. A tesztmód biztosítja, hogy a vezeték nélküli érzékelők helyes működését ellenőrizni lehessen. Az érzékelő megsértése a modul relékimenetének 300 ms-ra történő aktiválását eredményezi (ez a „no” típusú kimenet kivételével mindegyikre érvényes). Ha a kimenetre van jelzőeszköz csatlakoztatva, akkor az egyes zónasértések azon jelzésre kerülnek. A tesztmód elindításakor a kommunikáció minőségét a főmenüben jelző oszlop színe pirosra változik és a „Presence check” mezőben 0 kerül kijelzésre. Csak a vezeték nélküli érzékelőről vett átvitel után kerül a kommunikáció minősége újjól megjelenítésre. A teszt mód az elindítása után 30 perccel automatikusan vagy a modul élesítésekor lezárásra kerül.

Megjegyzés: A tesztmód elindításának nincs más hatása a MICRA modul működésére.

SMS control (zones) (vezérlés (zónák))

Bypass [áthidalás] – a vezérlőparancs, melyet a modul számra küldött SMS üzenetnek tartalmaznia kell a zónák áthidalásához (blokkolásához). A modul működési módjától függően:

communications device (kommunikációs eszköz) – az összes aktív „Blocked” (Blokkolt) opcióval rendelkező zóna áthidalásra kerül.

alarm device (riasztóeszköz) – a vett SMS üzenetben meghatározott zónák áthidalásra kerülnek. A SMS üzenetnek a következő formátumúnak kell lennie: **xxxx=n=** (ahol „xxxx” a modul zónáthidalás funkcióját elindító a „Bypass” (Áthidalás) mezőben meghatározott vezérlőparancs; „n” az áthidalandó zóna száma – kettő vagy több áthidalás esetében azok számait vesszővel kell elválasztani (pl. a következő formában: bypass=1,2,3=). A zónaáthidalás az áthidalástörlés vezérlőparancs SMS üzenetben történő vételéig aktív marad.

Unbypass [Áthidalástörlés] – a vezérlőparancs, melyet a modul számra küldött SMS üzenetnek tartalmaznia kell a zónák áthidalásának törléséhez (blokkolás feloldásához). A modul működési módjától függően:

communications device (kommunikációs eszköz) – az összes blokkolt zóna áthidalása törlésre kerül.

alarm device (riasztóeszköz) – a vett SMS üzenetben meghatározott zónák áthidalása törlése kerül. A SMS üzenetnek a következő formátumúnak kell lennie: **yyyy=n=** (ahol „yyyy” a modul zónáthidalás funkcióját elindító a „Unbypass” (Áthidalástörlés) mezőben meghatározott vezérlőparancs; „n” azon zónák száma, melynek áthidalását törölni kívánjuk – kettő vagy több zóna áthidalásának törlése esetében azok számait vesszővel kell elválasztani (pl. a következő formában: unbypass=1,2,3=).

Megjegyzés: Az élesített zónák nem hidalhatóak át / áthidalásuk nem törölhető (riasztóeszköz mód).

Output [Kimenet]1 / Output [Kimenet] 2

Output type [Kimenet típus] – a paraméter riasztóeszköz módban érhető el. A következő típusok egyikét választhatja:

Not used (Nemhasznált) – a kimenet használaton kívül.

Burglary alarm (Betörésriasztás) – a 0. AZONNALI, 1. 24H és 4. KÉLELTETETT típusú zónák riasztásait jelzi. A kimenetet távvezérlőről indított pánikriasztás is aktiválhatja (nyomógombhoz kijelölt „10: pánikriasztás” funkció). A riasztásjelzés a kimenet kikapcsolási idejéig tart.

Burglary alarm latched (Betörésriasztás – reteszelt) – a 0. AZONNALI, 1. 24H és 4. KÉLELTETETT típusú zónák riasztásait jelzi. A kimenetet távvezérlőről indított pánikriasztás is aktiválhatja (nyomógombhoz kijelölt „10: pánikriasztás” funkció). A riasztásjelzés a riasztás törléséig tart.

Arm status (Élesített állapot) – a modul élesített állapota idején aktív.

Controlled (Vezérelt) – a kimenet zóna, távvezérlő vagy SMS üzenet által van vezérelve.

NC – amennyiben ez az opció engedélyezve van, a kimenet, mint NC (alaphelyzetben zárt) kimenetet működik. Ha az opció le van tiltva a kimenet, mint NO (alaphelyzetben nyitott) kimenet működik.

Output cut-off time (Kimenet kikapcsolási idő) – a kimenet aktív állapotának időtartama. A paraméter érvényes, amikor a kimenet egy meghatározott időpriodusra aktív. Amennyiben a kimenet kikapcsolási ideje nincs beprogramozva a kimenet meghatározott időperiódusra történő aktiválása nem lehetséges.

Arm/Disarm chirp [Élesítés/Hatástalanítás csipogás] – a paraméter riasztóeszköz módban érhető el BETÖRÉSRIASZTÁS és BETÖRÉSRIASZTÁS – RETESZELT típusú kimenetek esetében. A kimenet a következő állapotokat jelzi kb. 0,3 mp hosszúságú puézusokkal:

- élesítés – 1 pulzus;
- hatástalanítás – 2 pulzus;
- hatástalanítás, ha volt riasztás élesített módban – 4 pulzus.

SMS control (vezérlés)

A kimenetek vezérlése lehetséges SMS üzenetben küldött vezérlőparancsokkal kommunikációs eszköz módban és riasztóeszköz módban **VEZÉRELT** típusú kimenetek esetében.

Turn on (Bekapcsolás) – a relékimenet bekapcsolására szolgáló vezérlőparancs tartalma.

Turn off (Kikapcsolás) – a relékimenet kikapcsolására szolgáló vezérlőparancs tartalma.

Turn on for period (Bekapcsolás időtartamra) – a relékimenet időzített bekapcsolására szolgáló vezérlőparancs tartalma (szükséges a kimenet kikapcsolási idejének meghatározása).

4.3.3 „GSM TELEPHONE, MONITORING STATIONS” (GSM TELEFON ÉS FELÜGYELET) FÜL

	Telephone number
T1	+48506506506
T2	+48503503503
T3	+48508508508
T4	

11. Ábra "GSM telephone, Monitoring stations" fül.

Programozás

MICRA identifier [MICRA azonosító] – 1 és 8 karakter hosszúság közötti alfanumerikus karaktersorozat a modul azonosítására. A program és az átalakító közötti kommunikáció csak abban az esetben lehetséges, amikor a bevitt azonosító megfelel az átalakítóban tároltval. Gyári alapbeállításként nincs azonosító az átalakítóba előre beprogramozva. Egy ilyen modullal létrehozható a kommunikáció bármilyen azonosító programba történő bevitele nélkül, de amint a kapcsolat létrejött a program azonnal elő fog állítani egy véletlenszerű azonosítót. Ez elmenthető az átalakítóba vagy bevihető egy másik, és elmenthető az.

Remote programming [Távoli programozás] – az opció engedélyezése lehetővé teszi, hogy a modul távoli programozása GPRS technológiával elérhető legyen.

Initiating number only from list of telephone numbers for messaging [Indítási szám csak az üzenésre kijelölt számok listájából] - ha ez az opció aktív, akkor a távoli programozását elindító SMS üzenetet olyan telefonszámról kell elküldeni, amelyik az átalakító memóriájában az üzenetküldésre kijelölt telefonszámok között van eltárolva.

Initiating SMS [Indítási SMS] – kód melyet az átalakító GSM telefonszámára küldött SMS üzenetnek tartalmaznia kell, úgy hogy az átalakító megpróbálhassa a csatlakozást azzal a számítógéppel, amelyiknek az IP címe és kommunikációs portja az SMS-ben meg lett adva.

GSM telephone [GSM telefon]

PIN – SIM kártya PIN kódja (amennyiben a kártya megkívánja a PIN kód bevitelét).

Megjegyzés: *Helytelen PIN kód bevitele a SIM kártya lezárását okozhatja.*

SMS center number [SMS központ száma]– a Rövid Üzenetszolgáltató Központ telefonszáma, amelyik az SMS üzeneteket továbbítja. Ha a számot a szolgáltató már az eszközbe behelyezett SIM kártyára előre beprogramozta, akkor nem szükséges az SMS központ számának mezőbe történő bevitele. Ilyenkor az automatikusan áttöltésre kerül. Amennyiben az átalakító SMS üzeneteket fog küldeni a szám bevitele szükséges. Vegye figyelembe, hogy az átalakítóban tárolt számok meg kell hogy feleljen azon hálózatonak, amelyet a GSM telefon használ (az átalakítóba behelyezett SIM kártyától függően).

GPRS APN – az Internet GPRS kapcsolat Hozzáférési Pontjának Neve.

User [Felhasználó] – az Internet GPRS kapcsolat felhasználóneve.

Password [Jelszó]– az Internet GPRS kapcsolat jelszava.

Megjegyzés : *APN-t, felhasználónevet és jelszavát meg kell határozni, hogy a GPRS adatátvitel (eseménykódok, programozás) elérhető legyen.*

DNS server [szerver] – DNS szerver IP címe, amelyiket az átalakító használ. A DNS szerver címe szükséges, amikor az adatok GPRS technológiával kerülnek elküldésre és az átalakító által elérendő eszköz (felügyeleti állomás, GPRS-SOFT programot futtató számítógép) címe, mint név került megadásra. Amennyiben a címek IP cím formájában vannak megadva (4 decimális számjegy pontokkal elválasztva) a DNS szerver címének megadása nem szükséges).

Module status [Modul állapot]

USSD codes forwarding message [USSD kódtovábbítási üzenet] – a vezérlőparancs tartalma, amely meg kell, hogy előzze a modulnak az SMS üzenetben elküldött USSD kódot. Az USSD kód lehetővé teszi a modulba helyezett SIM kártya egyenleg állapotának ellenőrzését. Az SMS üzenetnek xxxx=yyyy= formátumúnak kell lennie, ahol: „xxxx” a vezérlőparancs és „yyyy” a telefonban használt, a GSM hálózat üzemeltetője által szolgáltatott USSD kód (a modulba helyezett SIM kártyától függ). Egy ilyen SMS üzenet vétel után a modul végre fogja hajtani az üzenetben foglalt USSD kódot. A szolgáltatótól kapott üzenet SMS formátumban elküldésre kerül arra a telefonszámra, amelyikről a vezérlőparancs érkezett.

Megjegyzés: *Az USSD szolgáltatás elérhető fejlett funkcióinak használata (amikor az elküldött kódra érkezett válasz menüt tartalmaz) nem ajánlott.*

Autorestart every [Automatikus újraindulás] – amennyiben a modul újraindítás be van állítva az periodikusan megismétlésre kerül. Meg kell határozni, hogy az hány óránként történjen meg. A modul első újraindítása a beállítás modulba írása után a beprogramozott idő elteltével fog bekövetkezni. Ha a bevitt érték 0 a funkció letiltásra kerül.

Limit number of notifications to [Értesítések számának korlátozása] – a mező lehetővé teszi az átvittelek maximális számának meghatározását (GPRS, SMS üzenetek, CLIP

szolgáltatás), amelyet a modul 24 órás periódus alatt elküldhet. A tesztátvitteleket és a modul állapotát tartalmazó SMS üzeneteket nem tartalmazza a korlátozás, így azokra nem vonatkozik az átvitel korlátozása. 0 és 255 közötti bármilyen érték bevihető. A 0 bevitele azt jelenti, hogy az átvitelek száma nem kerül korlátozásra (alapérték 0).

Monitoring station 1 / Monitoring station 2 **[Felügyeleti Állomás 1 / Felügyeleti Állomás 2]**

Megjegyzések:

- A GPRS technológia használatával az eseménykódok STAM-2 felügyeleti állomásnak vagy SMET-256 átalakítónak küldhetőek el.
- A felügyeleti állomás előfizetővel való kapcsolatát a GPRS technológia használatával, eseménykódok küldése útján működő tesztelése a lehető legritkább kell, hogy legyen (amennyiben a felügyeleti állomás "Test period" mezőjébe bevitt érték kisebb, mint 1 perc, az átalakító az időt 1 percre fogja kerekíteni). Ajánlott a maximális érték beállítása, pl. 255 mp.

Disabled [Tiltva] – amennyiben ez az opció ki van választva az eseménykódok nem kerülnek elküldésre a felügyeleti állomásnak.

SMS – amennyiben ez az opció ki van választva az események kódjai a SMS formátumban kerülnek elküldésre a felügyeleti állomásnak.

GPRS – amennyiben ez az opció ki van választva az események kódjai a GPRS technológia használatával kerülnek elküldésre a felügyeleti állomásnak.

GPRS, SMS if GPRS failure [SMS, GPRS hiba esetén] – ha ez az opció ki van választva az események kódjai a GPRS technológia használatával kerülnek elküldésre a felügyeleti állomásnak, de az események elküldésének sikertelen kísérlete után (vételi elismerés hiánya a felügyeleti állomásról) az eseménykód SMS formátumban kerül elküldésre.

Tel. number (SMS) [Tel. szám (SMS)] – a felügyeleti állomás SMS üzenetek vételére szolgáló telefonszáma. A telefonszámot meg kell, hogy előzze az országkód.

Address (GPRS) [Cím (GPRS)]– felügyeleti állomás címe. Bevihető IP cím formátumban (4 decimális szám pontokkal elválasztva) vagy mint név.

Port (simple mode) [port (egyszerű mód)] – TCP port száma, amelyen keresztül a felügyeleti állomással történő kommunikáció zajlik. **A port számának ugyan annak kell lennie, mint ami a felügyeleti állomás az előfizető egyszerű módban történő kezeléséhez be van programozva.**

Station key [Állomás kulcs] – vigyen be ebbe a mezőbe 1 - 12 karakter hosszúság közé eső alfanumerikus sorozatot (számok, betűk és speciális jelek), amelyek meghatározzák a felügyeleti állomásnak küldendő adatok kódolásának kulcsát. **Ez meg kell hogy egyezzen a felügyeleti állomásban az előfizető egyszerű módban történő kezeléséhez beprogramozottal.**


GPRS key [GPRS kulcs] – 1 és 5 karakter hossz közé eső alfanumerikus karakterek, amely a modult azonosítja. Meg kell, hogy egyezzen a felügyeleti állomás ("ETHM/GPRS key") mezőjében meghatározottal.

Advanced encryption [Fejlett titkosítás] – az opció engedélyezése megnöveli a felügyeleti állomásnak átvitt adatok biztonsági szintjét. Az opció alkalmazása megkívánja, hogy SMET-256 átalakító 1.06 vagy újabb, vagy a STAM-PE és STAM-1 RE kártyák 3.03.vagy újabb firmwre verzióval rendelkezzenek.

Port (extended mode) [port (kiterjesztett mód)] – TCP port száma, amelyen keresztül a felügyeleti állomással történő kommunikáció ellenőrzése zajlik. **A port számának ugyan annak kell lennie, mint ami a felügyeleti állomás az előfizető kiterjesztett módban történő kezeléséhez be van programozva.**

Object identifier [Objektum azonosító]– vigyen be 4 karaktert a mezőbe (számok vagy betűk A – F -ig). Ez fog azonosítónak szolgálni a modul által küldött tesztjelentések ideje alatt. Ne vigye be a 0000 értéket (az átalakító nem fog tesztátvitelt küldeni a felügyeleti állomásnak). Nem ajánlott a 0 számjegy használata az azonosítóban.

SMS format [SMS formátum]

A SMS jelentés formátumát a felügyeleti állomás követelményeinek megfelelően kell meghatározni. Az átalakítóba beprogramozott SMS üzenet formátuma a STAM-2 felügyeleti állomás gyári alapbeállításainak felel meg (1.2.0 vagy későbbi verzió). Amennyiben az események két karakteres formátumban kerülnek elküldésre csak a  partíció szimbólumot vigye be.

Control [Vezérlés]

A modul SMS üzenetek segítségével vezérelhető. A vezérlőparancsok a következő füleken határozhatóak meg. A modulnak küldött SMS üzenet csak egy vezérlőparancsot tartalmazhat. A vezérlőparancs maximum 24 karakterből állhat.

SMS control only from list of telephone numbers for messaging [SMS vezérlés csak az üzenésre kijelölt telefonszámokról] – amennyiben ez az opció engedélyezve van a vezérlőfunkció (élesítés/hatástalanítás, riasztástörlés, zónaáthidalás/áthidalástörlés, relékimenet akitáválása/deaktiválása) csak olyan SMS üzenetek elküldése után kerül végrehajtásra, amelyek a „Telephone numbers for messaging and test transmissions” telefonszámok között megtalálhatóak.

Confirm controlling with status SMS [Vezérlés megerősítése állapot SMS-el] – ha ez az opció engedélyezve van a vezérlőfunkció elindítása egy a modul által, a modul állapotát tartalmazó SMS üzenet elküldését fogja eredményezni annak a telefonszámnak, amelyikről az üzenet elküldésre került (lásd: "Send SMS with module status to CLIP" opció).

Telephone numbers for messaging and test transmissions [Telefonszámok üzenéshez és tesztátvitelhez]

Telephone number [Telefonszám] – 4 telefonszámnak a modulba történő beprogramozása lehetséges, amelyekre SMS üzenet vagy tesztátvitel küldhető és amelyekről a CLIP szolgáltatás használatával szintén lehetséges a kimenetek vezérlése és az élesítés mód megváltoztatása. A telefonszámot meg kell, hogy előzze az országhívó szám.

SMS retransmission [SMS átirányítás] – jelölje ki ezt a mezőt (a mező kiválasztását a benne megjelenő „x” mutatja), hogy a modul által vett nem a listában szereplő telefonszámról (pl. a modul által használt GSM hálózat szolgáltatójától érkező üzenet) érkezett SMS üzenet az adott telefonszámra továbbküldésre kerüljön.

CLIP-NO1 / NO2 – ebben a mezőben meghatározhatja a kiválasztott telefonszámról (T1 – T4) CLIP szolgáltatással érkezett jelzés vezérelje-e és ha igen milyen módon a kimentet. A következő lehetőségek közül lehet választani:

- 0: NO – CLIP szolgáltatás nem vezérli a kimentet,
- 1: ON (BE) – CLIP szolgáltatás aktiválja a kimentet,
- 2: OFF (KI) – CLIP szolgáltatás kikapcsolja a kimentet,
- 3: For a limited time (BE meghatározott időre) – CLIP szolgáltatás meghatározott időre aktiválja a kimentet (a kimentet működési ideje a "Options, zones, outputs" fül "Output cut-off time" mezőben van megadva).

CLIP-arm [CLIP – élesítés] – ebben a mezőben meghatározhatja a kiválasztott telefonszámról (T1 – T4) CLIP szolgáltatással érkezett jelzés vezérelje-e és ha igen milyen módon a modul élesítési állapotát. A következő lehetőségek közül lehet:

- 0: NO – CLIP szolgáltatás nem vezérli a modul élesítési módját,

MASCO Biztonságtechnikai és Nyílászáró Automatizálási Kereskedelmi Kft.
1045 Budapest, Madridi út 2.

Tel: (06 1) 3904170, Fax: (06 1) 3904173, E-mail: masco@masco.hu, www.masco.hu

- 1: Arm (Élesít) – CLIP szolgáltatás élesít,
- 2: Disarm (Hatástalanít)– CLIP szolgáltatás hatástalanít,
- 3: Arm / Disarm (Élesít / Hatástalanít) – az aktuális élesítési állapottól függően a CLIP szolgáltatás élesíti / hatástalanítja a rendszert.

Confirmation [Megerősítés] – jelölje ki ezt a mezőt, hogy a CLIP szolgáltatás használatával végrehajtott élesítésről / hatástalanításról SMS üzenettel vagy CLIP szolgáltatással értesítést kapjon. Az értesítés formájának kiválasztása és az SMS üzenet tartalmának meghatározása a "MKP-300 keypad" fülön hajtható végre ("Messaging / reporting" táblázat).

Megjegyzés: A CLIP szolgáltatás és az SMS üzenés "MKP-300 keypad" fülön történő beprogramozása független attól, hogy a MICRA rendszerben van-e MKP-300 kezelő regisztrálva.

CLIP-status [CLIP állapot] – jelölje be ezt a mezőt, hogy az adott telefonszámról (lásd: "Test transmission" fül "Hiba! A hivatkozási forrás nem található." opció) érkező CLIP jelzésre válaszként a modul állapotinformációját tartalmazó SMS üzenet kerüljön elküldésre. Ez a mező a "Hiba! A hivatkozási forrás nem található." opció letiltott állapotában érhető el.

4.3.4 „TEST TRANSMISSIONS” (TESZTÁTVITELEK) FÜL

Tel. No.	SMS	CLIP
T1	X	
T2		X
T3		X
T4	X	

Tel. No.	Ackn.	Retries No.	->SMS
T1			
T2	X	3	
T3	X	3	X
T4			

	Format	CODE	R	Part.	Z. No.	EVENT
Station 1	CID	601		00	000	Manual reporting test
Station 2	CID	601		00	000	Manual reporting test

12. Ábra „Test transmissions” fül.

Test transmissions [Tesztátvitelek]

A modul tesztátvitele elküldhető periodikusan meghatározott időintervallumokban és előállítható a hívó fél telefonszámának azonosítása (CLIP szolgáltatás) vagy a GPRS-SOFT programból kiadott parancs vétele után. A tesztátvitel elküldhető SMS formátumban a kiválasztott telefonszámokra, kivitelezhető a CLIP szolgáltatás használatával vagy elküldhető eseménykód formájában a felügyeleti állomásnak.

Test transmission every [Tesztátviteli időszak] – amennyiben az átalakító tesztátvitele időszakos jellegű, akkor szükséges beprogramozni hány naponta, óránként és percenként kerüljön elküldésre. Az első tesztátvitel a beállítások átalakítóba mentése után a beállított idő elteltével történik meg.

Megjegyzés: Amennyiben egy extra tesztátvitel (CLIP szolgáltatás használatával vagy a GPRS-SOFT program utasításával) kerül előállításra, az időszakos tesztátvitel idejének számítása előlről kerül számításra.

SMS test transmission [SMS tesztátvitel] – ebbe a mezőbe vigye be az SMS üzenet szövegét, amelyet az átalakító tesztátvitelként elküld a kiválasztott telefonszámokra.

Megjegyzés: Ha meghatározta a tesztátvitel elküldési időperiódust és az "SMS test transmission" mező üresen maradt a modul állapotát tartalmazó SMS lesz elküldve a megadott telefonszámokra (lásd: "**Hiba! A hivatkozási forrás nem található.**" opció).

Write event for reporting [Jelentés esemény bejegyzése] – amennyiben az opció engedélyezve van, akkor minden egyes tesztátvitel bejegyzésre kerül az eseménynaplóba. Az opció engedélyezése után küldhet tesztátvitelt a felügyeleti állomásnak. Az eseménykód küldésének módja (SMS, GPRS) a "GSM telephone, Monitoring stations" fülön az egyes felügyeleti állomások számára meghatározott szabályoktól függ. Szükséges a küldendő esemény kódjának meghatározása.

Event codes for module test transmission [Modul tesztátviteli eseménykódok]

A táblázat lehetővé teszi a Contact ID kódok meghatározását, melyek a modul tesztátvitelként elküldésre kerülnek a felügyeleti állomásoknak (a kód bejegyzésre kerülhet az eseménynaplóba).

Format [Formátum] – a mező mutatja, hogy az eseménykód CID formátumban kerül elküldésre.

CODE [Kód] – ebbe a mezőbe programozza be az eseménykód 3 számjegyét. A kódszerkesztőt szintén használhatja. A kódszerkesztő ablak megnyitásához kattintson a gombra, amelyik az "Event" mezőben érhető el.

R – Válassza ki ezt a mezőt, ha az eseménykód új visszaálláshoz / élesítéshez van kijelölve (kattintson a mezőre kétszer a kijelöléshez vagy a megszüntetéshez).

Part. [Partíció] – Vigye be a mezőbe a partíció számát, amelyiket tartalmazni fog a felügyeleti állomásnak küldött eseményüzenet.

Zone n. [Zónaszám] – Vigye be a mezőbe a zóna számát, amelyiket tartalmazni fog a felügyeleti állomásnak küldött eseményüzenet.

Event [Esemény] – Az eseménykód leírását tartalmazza, amelyik a "Code" mezőbe bevételre került. A gombra kattintva megnyílik a Contact ID kódok szerkesztő ablak, ez az "Event" mezőben szintén elérhető.

Megjegyzés: A tesztátvitel eseményként lesz elküldve, ha a következő paraméterek és opciók vannak beprogramozva a felügyeleti állomás számára.

- GPRS jelentés (lásd "**Hiba! A hivatkozási forrás nem található.**" fejezet) vagy SMS jelentés (lásd "**Hiba! A hivatkozási forrás nem található.**") aktív,
- "0000"-tól eltérő objektumazonostó van beprogramozva,
- Jelentésformátum be van programozva,
- "000" eltérő eseménykód van beprogramozva.

Test transmissions to be sent to telephone numbers [Tesztátvitel küldése telefonszámokra]

A táblázat lehetővé teszi a tesztátvitel küldés formájának meghatározását, amelyikben a tesztátvitel a "GSM telephone, Monitoring stations" fülön programozott telefonszámokra elküldésre kerül. Kattintson kétszer a választott mezőn a telefonszám kiválasztáshoz vagy a kiválasztás megszüntetéséhez (a mező ki van választva, ha az "x" jel van kijelölve benne).

SMS – válassza ki ezt a mezőt, ha amennyiben az átalakító testüzenetei SMS üzenetként kerülnek elküldésre a kiválasztott telefonszámra.

CLIP – válassza ki ezt a mezőt, ha az átalakító testüzenetei a CLIP szolgáltatás használatával kerülnek megvalósításra a kiválasztott telefonszámra (az átalakító tárcsázni fogja a beprogramozott telefonszámot és aztán 30mp-ig hívja azt – az átalakító telefonszáma kijelzésre kerül a telefonkészüléken).

Megjegyzés : Ne válaszolja meg az átalakító hívását, hogy a CLIP testátvitel végrehajtása ne okozzon semmilyen költséget.

CLIP settings [CLIP beállítás]

A táblázat lehetővé teszi, hogy meghatározza a CLIP testátvitelküldés részleteit a négy, a "GSM telephone, Monitoring stations" fülön beprogramozott telefonszámra. Kattintson kétszer a választott mezőn a telefonszám kiválasztáshoz vagy annak megszüntetéséhez (a mező ki van választva, ha az "x" jel van kijelvezve benne).

Acknowledgement [Elismerés] – válassza ki ezt a mezőt, hogy a modul várja a CLIP testátvitel vételének elismerését. A CLIP testátvitel elesméréséhez utasítsa vissza az átalakítótól érkező hívást.

Retries number [Ismétlések száma] – amennyiben a "Acknowledgement" mező ki van választva a CLIP szolgáltatás használatával történő testátvitel folytatható egy meghatározott ideig. Értéke 1 és 15 között programozható. A CLIP testátvitel vételének elismerése meg fogja szüntetni a további ilyen próbálkozásokat (pl. ha 5 alkalom van beprogramozva testátvitel ismétlésére, de már az első próbálkozás sikeres volt, akkor az átalakító nem fogja a másik 4 átvitelt elküldeni).

-> **SMS** – amennyiben az "Acknowledgement" mező ki van választva és a CLIP testátvitel vétele nincs elismerve a modul egy "CLIP failed" SMS üzenetet küld a kiválasztott telefonszámra.

CLIP

CLIP starts test transmission [CLIP testátvitel indítás] – ha ez az opció engedélyezve van, akkor lehetséges a testátvitel CLIP szolgáltatás használatával. Hívja fel az átalakító telefonszámát és a csengetési hang után függessze fel azt – a modul azonosítani fogja a hívó fél telefonszámát és egy testátvitelt küld a beprogramozott beállításoknak megfelelően.

Send SMS with module status to CLIP [SMS küldés modul állapotról CLIP hívásra] – amennyiben ez a funkció engedélyezve van lehetséges az átalakító állapotának lekérése a CLIP szolgáltatás használatával. Hívja fel az átalakító telefonszámát és a csengetési hang után függessze fel azt – a modul azonosítani fogja a hívó fél telefonszámát és egy SMS üzenetet fog az adott számra küldeni, amelyik a következő információkat tartalmazza:

- modulnév;
- átalakító szoftver verziója (verziószám és készítésének dátuma);
- S0 ÷ S4 – antenna által vett jelszint aktuális erőssége;
- P – tápfeszültség aktuális értéke,
- Z1 ÷ Z4 - Z1 ÷ Z4 zónabementek állapotának információi:
 - i – digitális / analóg bemenet normál állapot,
 - l – sértett digitális bemenet,
 - L – analóg bemenet feszültség szintje az alsó (L) küszöbszint alá esett, a bemenet feszültségének információja;
 - H – analóg bemenet feszültség szintje meghaladja a felső (H) küszöbszintet, a bemenet feszültségének információja;

- b – blokkolt digitális / analóg bemenet,
 - A – riasztás,
 - A - riasztásmemória.
- TMP – TMP zóna állapotinformációja:
 - i – zóna normál állapot,
 - l – sértettzóna,
 - b – blokkolt zóna,
 - A – riasztás,
 - a – riasztásmemória.
- Z6 ÷ Z13 – Z6 ÷ Z13 zónák állapotának információi:
 - i – normál állapotú zóna,
 - l – sértett zóna,
 - b – blokkolt zóna,
 - A – riasztás,
 - a – riasztásmemória,
 - T – zónaszabotázs.
- Riasztóeszköz módban üzemelő modul állapójának információja:
 - ARM – élesített,
 - DISARM – hatástalanított.
- AC – AC bemenet állapotának információi:
 - i – AC jelen,
 - l – AC hiányzik.
- AK – akkumulátor állapotának információja:
 - i – akkumulátor tele,
 - l – alacsony akkumulátor.
- OUT 1 ÷ OUT2 – OUT 1 ÷ OUT2 relékimenetek állapotinformációja:
 - o – kimenet nem aktív,
 - O – kimenet aktív.
- EVb – maximális számú átvitel elérésre került (lásd: "GSM telephone, Monitoring stations" fül "Limit number of notifications to" paraméter).

Reaction to CLIP / only when number is on list of telephones for messaging [Reakció CLIP-re / Belehallgatás indítása csak akkor, ha az üzenésre tárolt telefonszámok között van] – amennyiben ez az opció engedélyezve van, az átalakító csak abban az esetben küld tesztátvitelt vagy SMS állapot üzenetet, illetve indítja el a behallgatást, ha a telefonszám tulajdonosát azonosította a CLIP szolgáltatás, és az egyike a GSM modulba a "GSM telephone, Monitoring stations" fülön a "Telephone numbers for messaging and test transmissions" programozott telefonszámoknak.

Megjegyzés: Amennyiben a "Reaction to CLIP / Listen-in initiation only when number is on list of telephones for messaging" opció nincs engedélyezve a tesztátvitel és az SMS állapot üzenet információ:

- a listában szereplő telefonszámokra azonnal el küldi a modul,
- a listában nem szereplő számokra a modul által legfeljebb 10 percenként kerülhet elküldésre.

Listen-in [Belehallgatás]

Rings to answer [Csengetések száma] – ebbe a mezőbe vigye be a csengetések számát, mely után a modul fogadja a hívást és bekapcsolja a mikrofont. 0 és 9 közötti értéket programozhat be. Amennyiben 0 van beprogramozva a belehallgatás funkció le van tiltva.

Micr. Sens. [Mikrofon érzékenység] – a mikrofon érzékenysége a 0 és 15 közötti tartományban programozható be.

4.3.5 „CLIP / SMS MESSAGING” (CLIP / SMS ÜZENÉS) FÜL

Az értesítés kivitelezhető SMS üzenetek vagy a CLIP szolgáltatás használatával (CLIP szolgáltatáshasználata esetén a modul nem informál a zónavisszaállítás és hiba vége információkról).

***Megjegyzés:** Analóg zónák esetében a meghatározott küszöbszintekhez tartozó üzenési paraméterek külön-külön vannak meghatározva.*

CLIP T1 – T4 – telefonmezők kiválasztása (lásd: a "GSM telephone, Monitoring stations" fül "Telephone numbers for messaging and test transmissions" listában meghatározott telefonszámok), amelyek értesítésre kerülnek az adott zóna állapotának megváltozásáról vagy meghatározott hibák bekövetkeztéről a CLIP szolgáltatással.

SMS T1 – T4 – telefonmezők kiválasztása (lásd: a "GSM telephone, Monitoring stations" fül "Telephone numbers for messaging and test transmissions" listában meghatározott telefonszámok), melyeknek SMS üzenet kerül elküldésre az adott zóna állapotának megváltozásáról vagy meghatározott hibák bekövetkeztéről.

Violation/pass (Sértés/túllépés) – az SMS üzenet tartalma, amelyik elküldésre kerül a zóna megsértésekor / a beprogramozott feszültséérték túllépésekor (H (magas) küszöbszint fölé történő emelkedéskor vagy L (alacsony) küszöbszint alá történő süllyedésekor) / hiba bekövetkeztekor. Az üzenet maximum 24 karaktert tartalmazhat. Amennyiben a mező üres az üzenet nem kerül elküldésre.

Restore (Visszaállítás) – az SMS üzenet tartalma, amelyik elküldésre kerül a zóna visszaállításakor / hiba megszűntekor. Az üzenet maximum 24 karaktert tartalmazhat. Amennyiben a mező üres az üzenet nem kerül elküldésre.

Add input voltage value to message (Bemenet feszültségének hozzáadása az üzenethez) – az opció kommunikációs eszköz mód esetén érhető el. Ha az opció engedélyezve van, a zónabemenet aktuális feszültségének értéke hozzáadásra kerül az analóg zóna állapotáról szóló üzenethez.

		CLIP				SMS				Violation/pass	Restore
		T1	T2	T3	T4	T1	T2	T3	T4		
Z1	NO					X	X			Alarm - MICRA	
Z2	NO					X	X			Alarm - MICRA	
Z3	NO					X	X			Alarm - MICRA	
Z4	NO					X	X			Alarm - MICRA	
TMP	NO					X	X			Tamper - MICRA	
Z6	NC										
	TAMP										
Z7	NC										
	TAMP										
Z8	NC										
	TAMP										
Z9	NC										
	TAMP										
Z10	NC										
	TAMP										
Z11	NC										
	TAMP										
Z12	NC										
	TAMP										
Z13	NC										
	TAMP										
AC loss						X	X			AC loss - MICRA	
Bat. trbl.						X	X			No battery - MICRA	
Bat. low						X	X			Low battery - MICRA	
AUX ovl.											
Keyfob bat.											
Detector bat. l											
Link trouble											

Add input voltage value to message

13. Ábra „CLIP/SMS messaging” fül riasztóeszköz módban.

4.3.6 „REPORTING” (JELENTÉS) FÜL

Set CID codes automatically (CID kódok automatikus beállítása) – az opció riasztóeszköz módban érhető el. Ha az opció engedélyezve van, akkor a program automatikusan kiválasztja a következő események Contact ID kódjait:

- 0. AZONNALI, 1. 24H, 2. ÉLESÍTÉS/HATÁSTALANÍTÁS (KAPCSOLÓ), 3. ÉLESÍTÉS/HATÁSTALANÍTÁS (NYOMÓGOMB) és 4. KÉSZLELTETETT típusú zónák eseményei;
- Hibák, modullal kapcsolatos események (beállítások alaphelyzetbeállítása, óra programozás) és SMS vezérlés;
- Élesítés/hatástalanítás, riasztástörlés és távvezérlőről indított pánikriasztás (ezeknek az eseményeknek a kódjai a „Keyfob” (távvezérlő) fülön programozhatóak be).

Megjegyzés: Amennyiben a "Set CID codes automatically" (CID kódok automatikus beállítása) opció engedélyezve van az eseménykódok kézi bevitele nem lehetséges.

GSM telephone, Monitoring stations Test transmission Options, zones, outputs CLIP/SMS messaging Reporting Keyfobs Event log											
<input checked="" type="checkbox"/> Set CID codes automatically											
		Violation/pass						Restore			
		S1	S2	CODE	Part.	Z. No.	EVENT	CODE	Part.	Z. No.	EVENT
Z1	NO	X		1-134	01	001	Burglary-entry/exit	3-134	01	001	Burglary-entry/exit restore
Z2	NO	X		1-130	01	002	Burglary	3-130	01	002	Burglary restore
Z3	NO	X		1-130	01	003	Burglary	3-130	01	003	Burglary restore
Z4	NO	X		1-130	01	004	Burglary	3-130	01	004	Burglary restore
TMP	NO	X		1-137	01	005	Tamper	3-137	01	005	Tamper restore
Z6	NC			1-130	01	006	Burglary	3-130	01	006	Burglary restore
	TAMP			1-144	01	006	Detector tamper	3-144	01	006	Detector tamper restore
Z7	NC			1-130	01	007	Burglary	3-130	01	007	Burglary restore
	TAMP			1-144	01	007	Detector tamper	3-144	01	007	Detector tamper restore
Z8	NC			1-130	01	008	Burglary	3-130	01	008	Burglary restore
	TAMP			1-144	01	008	Detector tamper	3-144	01	008	Detector tamper restore
Z9	NC			1-130	01	009	Burglary	3-130	01	009	Burglary restore
	TAMP			1-144	01	009	Detector tamper	3-144	01	009	Detector tamper restore
Z10	NC			1-130	01	010	Burglary	3-130	01	010	Burglary restore
	TAMP			1-144	01	010	Detector tamper	3-144	01	010	Detector tamper restore
Z11	NC			1-130	01	011	Burglary	3-130	01	011	Burglary restore
	TAMP			1-144	01	011	Detector tamper	3-144	01	011	Detector tamper restore
Z12	NC			1-130	01	012	Burglary	3-130	01	012	Burglary restore
	TAMP			1-144	01	012	Detector tamper	3-144	01	012	Detector tamper restore
Z13	NC			1-130	01	013	Burglary	3-130	01	013	Burglary restore
	TAMP			1-144	01	013	Detector tamper	3-144	01	013	Detector tamper restore
AC loss		X		1-301	00	000	AC loss	3-301	00	000	AC restore
Bat. trbl.		X		1-311	00	000	Battery missing	3-311	00	000	Battery restore
Bat. low		X		1-302	00	000	Low system battery	3-302	00	000	System battery restore
AUX ovl.				1-321	00	000	Bell 1/output trouble	3-321	00	000	Bell 1/output restore
Keyfob bat.		X		1-384	00	000	RF transmitter low battery	3-384	00	000	RF transmitter battery restore
Restart				1-305	00	000	System restart				
Progr. RTC				1-625	00	000	Time/date programming				
GSM trbl				1-357	00	000	Long range radio transmitter V	3-357	00	000	Long range radio transmitter V
GPRS trbl				1-357	00	000	Long range radio transmitter V	3-357	00	000	Long range radio transmitter V
Disarm (SMS)				3-407	00	000	Remote arm	1-407	00	000	Remote disarm
Alm clear (SMS)				1-406	00	000	Alarm cancelling				
Detector bat. trl		X		1-384	00	000	RF transmitter low battery	3-384	00	000	RF transmitter battery restore
Link trouble				1-381	00	000	Loss of RF supervision	3-381	00	000	RF supervision restore

14. Ábra „Reporting” fül riasztóeszköz módban.

Reporting parameters (Jelentés paraméterek)

Megjegyzés: Analóg zónák esetében a meghatározott küszöbszintekhez tartozó üzenési paraméterek külön-külön vannak meghatározva.

S1 – amennyiben ezt a mezőt válassza ki az eseménykódok az 1-es felügyeleti állomásnak kerülnek elküldésre.

S2 – amennyiben ezt a mezőt válassza ki az eseménykódok az 2-es felügyeleti állomásnak kerülnek elküldésre.

Violation/pass / Restore (Sértés/túllépés/visszaállítás)

Violation/pass Code / Restore Code [sértés/túllépés kód / visszaállítás kód] – az eseménykód, amelyik elküldésre kerül a felügyeleti állomásnak, amikor a bemenet állpota megváltozik. Négy számjegy programozható a következő formátumban: Q-XYZ, ahol:

- **Q** –1-es vagy 3-as számjegy (1 – új esemény/hatástalanítás, 3 – új visszaállítás/élesítés),
- **XYZ** – 3-számjegyű eseménykód.

A kódszerkesztőt szintén használhatja. A kódszerkesztő ablak megnyitásához kattintson a három ponttal jelzett gombon, amelyik az „Event” mezőben érhető el.

CODE (kód) – az esemény Contact ID formátumú kódja, amelyik a felügyeleti állomásnak elküldésre kerül. A felügyelt események számára négy számjegy programozható be a következő formátumban: Q-XYZ, ahol:

- **Q** –1-es vagy 3-as számjegy (1 – új esemény/hatástalanítás, 3 – új visszaállítás/élesítés),
- **XYZ** – 3-számjegyű eseménykód.

A kódok bevitelét megkönnyíti a Contact ID kódszerkesztő, amelyik az „Event” (esemény) mezőben található gombra kattintva nyitható meg.

Part. – az eseménykódban elküldött partíció száma. Számok és A – F közötti karakterek vihetők be ebbe a mezőbe.

Megjegyzés: Amennyiben az események két karakteres formában kerülnek elküldésre (csak partíciószám) ne használja a kódszerkesztőt.

Z. No. – zóna / modul / felhasználószám, amelyik az eseménykódban elküldésre kerül.

EVENT (Esemény) – a „CODE” (kód) mezőbe bevitt Contact ID kód megfelelő leírása. Az „Event” (Esemény) mezőben továbbá elérhető a gomb, amelyik lehetővé teszi a kódszerkesztő megnyitását.

4.3.7 „KEYFOBS” (TÁVVEZÉRLŐK) FÜL

Keyfobs (Távvezérlők)

Serial no. (Sorozatszám) – ebben a mezőben a távvezérlő sorozatszáma kerül kijelzésre.

User name [Felhasználónév] – ebbe a mezőbe annak a felhasználónak a neve vihető be, akihez a távvezérlő kijelölésre került. A név maximum 16 karaktert tartalmazhat. A név bevitele után a mellett, automatikusan a kód MKP-300 kezelőben lévő számának megfelelő (1 – 8) számjegy fog megjelenni.

Buttons (Nyomógombok) – az alábbi funkciók egyike jelölhető ki a távvezérlő egyes nyomógombjaihoz, továbbá az 1 és 2 / vagy 1 és 3 / nyomógombkombinációkhoz (a kiválasztás elvégezhető az egér jobb gombjának kattintásával lenyitható menüből vagy a kiválasztott funkciónak megfelelő számjegy bevitelével):

0: nincs funkció

1: out 1 BE

2: out 2 BE

3: out 1 BE (idő)

4: out 2 BE (idő)

5: out 1 KI

6: out 2 KI

7: zónaátjidalás [kommunikációs eszköz] / 7: hatástalanítás [riasztóeszköz]

8: zónaáthidalás törlés [kommunikációs eszköz] / 8: élesítés [riasztóeszköz]

9: riasztástörlés [riasztóeszköz]

10: pánikriasztás [riasztóeszköz]

Megjegyzések:

- A nyomógombok számai és azok kombinációja a P-2, P-4, T-1, T-2, T-4 távvezérlőkre, míg az ikonok és azok kombinációja a MPT-300 távvezérlőre vonatkozik.
- Mégha a modulban nincs is funkció kijelölve egy nyomógombhoz („0: nincs funkció” van kiválasztva), a gomb működtetése, alább a „Reporting” „Jelentés” fülön az ahhoz kijelölt esemény elküldését eredményezheti. Ilyen módon egy csendes pánikriasztás indítására van lehetőség – melynek eseménykódja elküldésre kerül a felügyeleti állomásnak, de a riasztást más egyéb módon nem jelzi a modul.

New keyfob (Új távvezérlő) – lehetővé teszi új távvezérlő hozzáadását (amennyiben az adott pozícióban már létezik regisztrált távvezérlő, akkor az lecserélésre kerül az újra, de az előző név és a kijelölt funkciók megmaradnak).

Remove keyfob (Távvezérlő eltávolítása) – lehetővé teszi egy távvezérlő eltávolítását (a név és a távvezérlő nyomógombjaihoz kijelölt funkciók szintén törlésre kerülnek).

			Buttons					
	Serial no.	Name	1	2	3	4	1+2	1+3
P1	169020	John Smith	8	7	9	4	10	
P2	30632	Martha Smith	8	7			10	
P3	5382	Paul Smith	8	7	9		10	
P4								
P5								
P6								
P7								
P8								

		CLIP				SMS				
P		T1	T2	T3	T4	T1	T2	T3	T4	SMS
P1	1					X	X	X		arming
P1	2					X	X	X		disarming
P1	3					X	X	X		alarm clearing
P1	4					X				output 2 control
P1	1+2									
P1	1+3									

15. „Keyfobs” fül.

Távvezérlő hozzáadása – sorozatszám kézi bevitellel

1. A "Serial no." (Sorozatszám) mezőbe vigye be a hozzáadandó távvezérlő sorozatszámát.
2. A "User name" (Felhasználónév) mezőbe vigye be a felhasználó nevét.
3. Írja az adatokat a modulba.

Távvezérlő hozzáadása – sorozatszám átvitel útján

1. Kattintson arra a mezőre, melyhez hozzá kívánja adni a távvezérlőt.

2. Kattintson a "New keyfob" (Új távvezérlő) gombra a "New keyfob no. n" (Új távvezérlő ssz" ablak megnyitásához (n – távvezérlő száma).
3. Kövesse az ablakban megjelenő utasításokat, nyomja meg a távvezérlő valamelyik gombját.
4. A sorozatszám ablakban történő megjelenése után kattintson az „OK” gombra. Az ablak be fog zárodni és az átvitel útján kiolvasott sorozatszám aa megfelelő mezőben fog megjelenni.
5. Vigye be a felhasználó nevét a "User name" (Felhasználónév) mezőbe.
6. Írja az adatokat a modulba.

Funkciók kijelölése a távvezérlő gombjaihoz

1. Kattintson a kiválasztott távvezérlő azon nyomógombjának (nyomógomb kombinációjának) oszlopára, melyhez a funkciót kíván kijelölni.
2. Az egér jobb gombjával kattintson az adott mezőbe a lenyíló menü megnyitásához és válassza ki a megkívánt funkciót. A funkció számét szintén beviheti a billenyűzet segítségével (az elérhető funkciók számai fentebb a „Buttons” (Nyomógombok) mező leírásánál találhatóak) és erősítse azt meg az „Enter”-rel.
3. Írja az adatokat a modulba.

„CLIP / SMS messaging” (CLIP / SMS üzenés) fül

Hasonlóan az eseményekről történő értesítéshez a távvezérlő nyomógombjainak használatáról szintén továbbítható információ SMS üzenetek vagy a CLIP szolgáltatás használatával.

CLIP T1 – T4 – telefonmezők kiválasztása (lásd: a "GSM telephone, Monitoring stations" fül "Telephone numbers for messaging and test transmissions" listában meghatározott telefonszámok), amelyek értesítésre kerülnek az adott távvezérlő nyomógombjának használatáról a CLIP szolgáltatással.

SMS T1 – T4 – telefonmezők kiválasztása (lásd: a "GSM telephone, Monitoring stations" fül "Telephone numbers for messaging and test transmissions" listában meghatározott telefonszámok), melyeknek SMS üzenet kerül elküldésre az adott távvezérlő nyomógombjának használatáról.

SMS – az SMS üzenet tartalama, amelyik elküldésre kerül az adott távvezérlő nyomógombjának működtetésekor. Az üzenet maximum 24 karakterből állhat.

„Reporting” (Jelentés) fül

P	S1	S2	CODE	Part.	Z. No.	EVENT
P1	1	X	3-401	01	001	Arm
P1	2	X	1-401	01	001	Disarm
P1	3	X	1-406	01	001	Alarm cancelling
P1	4			00	000	???
P1	1+2	X	1-120	01	001	Panic alarm
P1	1+3			00	000	???
P2	1	X	3-401	00	000	Arm
P2	2	X	1-401	00	000	Disarm
P2	3			00	000	???
P2	4			00	000	???
P2	1+2	X	1-120	00	000	Panic alarm
P2	1+3			00	000	???

16. Ábra A „Reporting” fül a „Keyfobs” fülön.

Megjegyzés: Amennyiben a "Set CID codes automatically" (CID kódok automatikus beállítása) opció engedélyezve van (lásd: 27. oldal) az eseménykódok kézi bevitele nem lehetséges.

A programozás szabályai megegyeznek a "Reporting parameters" (Jelentés paraméterek) (368. oldal) fejezetben leírtakkal.

4.3.8 „MKP-300 KEZELŐ” FÜL

MKP-300

Serial number [Sorozatszám] – a kezelő sorozatszáma.

Register [Regisztrál] – a gomb lehetővé teszi a kezelő rendszerben történő regisztrálását.

Keypad presence control [Kezelő jelenlétének ellenőrzése] – az opciónak az engedélyezi a kezelő jelenlétének ellenőrzését. A modul elemezni fogja a kezelő által küldött időszakos átviteleket. A főmenüben egy a megfelelő kezelő mezője alatt megjelenő oszlop jelzi a kommunikáció minőségét. Minnél rövidebb az oszlop annál alacsonyabb a kommunikáció minősége. Amennyiben ez a mező kijelölésre kerül és a modul a kezelő felől egy óra alatt nem vész átvitelt, akkor hibaeseményt generál – a GPRS-SOFT programban a megfelelő üzenet kerül kijelzésre.

Alarm 3 incorrect codes [Riasztás 3 hibás kód után] – ha ez az opció engedélyezve van és a kezelőn háromszor hibás kód kerül bevitelre, akkor riasztás fog indulni.

Fire alarm [Tűzriasztás] – ha ez az opció engedélyezve van, a modul jelezni fogja a kezelőn indított tűzriasztást (a gomb kb. 3 mp-ig tartó lenyomása esetén).

Aux. Alarm [Kiegészítő riasztás] – ha ez az opció engedélyezve van, a modul jelezni fogja a kezelőn indított orvosi riasztást (a gomb kb. 3 mp-ig tartó lenyomása esetén).

Panic alarm [Pánikriasztás] – ha ez az opció engedélyezve van, a modul jelezni fogja a kezelőn indított pánikriasztást (a gomb kb. 3 mp-ig tartó lenyomása esetén).

Silent panic alarm [Csendes pánikriasztás] – ha ez az opció engedélyezve van, akkor a kezelő indított pánikriasztás nem aktiválja a riasztáskimenetet. A mező a "Panic alarm" (Pánikriasztás) opció kiválasztása után válik aktívá.

MASCO Biztonságtechnikai és Nyílászáró Automatizálási Kereskedelmi Kft.
1045 Budapest, Madridi út 2.

Tel: (06 1) 3904170, Fax: (06 1) 3904173, E-mail: masco@masco.hu, www.masco.hu

	CLIP				SMS				Station		CODE	Part.	Z. No.	EVENT	
	T1	T2	T3	T4	T1	T2	T3	T4	S1	S2					
Arm					X							3-400	00	000	Arm
Disarm					X							1-400	00	000	Disarm
Alarm 3 incorrect codes												1-461	00	000	Incorrect password used
Fire alarm	X											1-115	00	000	Fire/pull station
Aux. alarm	X											1-100	00	000	Medical support needed
Panic alarm	X											1-120	00	000	Panic alarm
Keypad tamper					X							1-341	00	000	Expansion module tampe
Tamper restore					X							3-341	00	000	Expansion module tampe

17. Ábra „MKP-300 keypad” fül.

Control [Vezérlés]

Az 1 – 4 gombokhoz kimenetvezérlési funkciók jelölhetőek ki. Mindegyikükhöz az alábbi funkciók egyike jelölhető ki (a választás végrehajtható a gombra történő kattintás után megnyíló legördülő listából, vagy a kiválasztott funkciónak megfelelő szám bevitelével).

0: nincs funkció

1: out 1 BE

2: out 2 BE

3: out 1 BE (idő)

4: out 2 BE (idő)

5: out 1 KI

6: out 2 KI

Messaging / reporting [Üzenés / jelentés]

A kezelő használatával végrehajtott élesítésről / hatástalanításról / riasztás indításról vagy a kezelő szabotálásáról SMS formátumban vagy a CLIP szolgáltatás használatával küldhető értesítés. Szintén meghatározható, hogy ezek az események a felügyeleti állomás felé is jelentésre kerüljenek-e.

CLIP T1 – T4 – telefonmezők kiválasztása (lásd: a "GSM telephone, Monitoring stations" fül "Telephone numbers for messaging and test transmissions" listában meghatározott telefonszámok), amelyek CLIP szolgáltatással értesítésre kerülnek a fentebb ismertetett események bekövetkeztéről.

SMS T1 – T4 – telefonmezők kiválasztása (lásd: a "GSM telephone, Monitoring stations" fül "Telephone numbers for messaging and test transmissions" listában meghatározott telefonszámok), amelyek SMS üzenettel értesítésre kerülnek a fentebb ismertetett események bekövetkeztéről.

SMS – az SMS üzenet tartalma, mely a fentebb ismertetett bármelyik esemény bekövetkeztekor elküldésre kerül. Az üzenet maximum 24 karakterből állhat.

A jelentéssel kapcsolatos paraméterek programozásának szabályai megegyeznek a "Reporting parameters" (35. oldal) fejezetben leírtakkal.

4.3.9 „EVENT LOG” (ESEMÉNYNAPLÓ) FÜL

Ezen a fülön jelenik meg az események listája. Az események a „Read” (Olvasás) gombra történő kattintással tölthetők le és dátum és idő szerint csökkenő sorrendben kerülnek megjelenítésre (a legutobbi a lista tetején, a legrégebbi a lista alján). A következő információk külön oszlopokban kerülnek megjelenítésre:

Date (Dátum) – esemény bekövetkezése dátuma.

Time (Idő) – esemény bekövetkezése időpontja.

Source (Forrás) – az eseményt kiváltó ok (pl. zóna, hiba, távvezérlő nyomógomb, SMS parancs, stb.). Az (R) jelzés, amelyik kiegészítésként a mezőben megjelenhet a visszaállást jelenti (pl. zóna visszaállítás, hiba vége).

CODE (KÓD) – az adott eseményhez kijelölt Contact ID formátumú kód és annak leírása (amennyiben nem került esemény kijelölésre a „Reporting” (Jelentés) fülön, úgy ez a mező üresen marad).

S1 S2 – jelentés állapota (S1 – 1-es felügyeleti állomás, S2 – 2-es felügyeleti állomás):

no symbol (nincs jelzés) – az esemény nem került jelentésre.

+ – az esemény sikeresen jelentve a felügyeleti állomásnak.

. – az esemény a felügyeleti állomásnak történő jelentésre várakozik.

Read (Olvasás) – lehetővé teszi az adatok kiolvasását a modulból.

	Date	Time	Source	CODE	S1	S2
29	2010-10-08	6:26:09	11: Keyfob no. 1 "John Smi" k.1	3-401-01-001 : Arm	+	
30	2010-10-06	9:04:09	13: Keyfob no. 1 "John Smi" k.3	1-406-01-001 : Alarm cancelling	+	
31	2010-10-06	9:03:27	07: Zone 4 L (R)	3-137-01-004 : Tamper restore	+	
32	2010-10-06	9:03:24	07: Zone 4 L	1-137-01-004 : Tamper	+	
33	2010-09-21	13:07:16	18: Keyfob no. 2 "Martha S" k.2	1-401-00-000 : Disarm	+	
34	2010-09-21	13:06:59	17: Keyfob no. 2 "Martha S" k.1	3-401-00-000 : Arm	+	
35	2010-09-21	7:43:03	12: Keyfob no. 1 "John Smi" k.2	1-401-01-001 : Disarm	+	
36	2010-09-21	7:42:51	07: Zone 4 L	1-130-01-004 : Burglary	+	
37	2010-09-21	7:41:41	11: Keyfob no. 1 "John Smi" k.1	3-401-01-001 : Arm	+	
38	2010-09-20	10:51:09	12: Keyfob no. 1 "John Smi" k.2	1-401-01-001 : Disarm	+	
39	2010-09-20	10:45:13	13: Keyfob no. 1 "John Smi" k.3	1-406-01-001 : Alarm cancelling	+	
40	2010-09-20	10:45:03	07: Zone 4 L (R)	3-130-01-004 : Burglary restore	+	
41	2010-09-20	10:44:59	07: Zone 4 L	1-130-01-004 : Burglary	+	

18. Ábra „Event log” fül.

4.4 PROGRAMOZÁS SMS ÜZENETEK HASZNÁLATÁVAL

A modul SMS üzenetek segítségével is programozható.

- Bármikor a "GSM telephone, Monitoring stations" (GSM telefon, felügyeleti állomás) fülön a the **"Hiba! A hivatkozási forrás nem található."** (Telefonszámok üzenéshez és tesztátvitelhez) táblázatban beprogramozott telefonszámokról;
- Bármilyen telefonszámról a modul elindítását (újraindítását) követő 15 percig. Minden egyes a programozást szolgáló SMS vétele esetén a programozási mód minden egyes alkalommal újabb 15 perccel meghosszabításra kerül az üzenet vételének időpontjától kezdődően.

Az SMS üzenetek használatával a következő programozási funkciók hajthatóak végre:

1. Telefonszám hozzáadása a **"Hiba! A hivatkozási forrás nem található."** listához (GPRS-Soft program „GSM telephone, Monitoring stations” fül):

„**SET1=+36XXXXXXXXX=**” –T1 telefonszám hozzáadása,

„**SET2=+36XXXXXXXXX=**” –T2 telefonszám hozzáadása,

„**SET3=+36XXXXXXXXX=**” –T3 telefonszám hozzáadása,

„**SET4=+36XXXXXXXXX=**” –T4 telefonszám hozzáadása,

Ahol XXXXXXXXX jelöli a hozzáadásra kerülő telefonszám számjegyeit.

2. Telefonszám törlése a **"Hiba! A hivatkozási forrás nem található."** (Telefonszámok üzenéshez és tesztátvitelhez) táblázatból:

„**DEL1**” –T1 telefonszám törlése,

„**DEL2**” –T2 telefonszám törlése,

„**DEL3**” –T3 telefonszám törlése,

„**DEL4**” –T4 telefonszám törlése.

3. A **"Hiba! A hivatkozási forrás nem található."** (Telefonszámok üzenéshez és tesztátvitelhez) táblázat összes telefonszám a **"DELALL"** üzenet elküldésével törölhető.

4. A modul átvitel számlálójának törlése a **"RESET"** (lásd: „GSM telephone, Monitoring stations” „GSM telephone, Monitoring stations” fül "Limit number of notifications to" (Értesítések számának korlátozása). Az üzenet vétele után a modul újraindítja az elküldött átvitelek számlálását.

5. A modul idejének a telefonról történő beállítása a **"TIME"** üzenet elküldésével lehetséges.

6. A tesztmód elindítása a **"TESTON"** üzenet elküldésével lehetséges.

7. A tesztmód befejezése **"TESTOFF"** üzenet elküldésével lehetséges.

Megjegyzés: *Minthogy a modul különbséget tesz a kis- és nagybetűk között a programozásra szolgáló SMS üzeneteket nagybetűvel kell bevinni.*

4.5 MODUL BEÁLLÍTÁSA RIASZTÓESZKÖZ MÓDBAN TÖRTÉNŐ MŰKÖDÉSRE

- Kattintson a "Options, zones, outputs" t(Opció, Zónák, Kimenetek) fülre és azután:
 - Engedélyezze a "Alarm device" (Riasztóeszköz) opciót;
 - Határozza meg a vezetékes zónák paramétereit (vezetékezés típusa, érzékenység, visszaállás és zónatípus), regisztrálja és állítsa be a vezeték nélküli érzékelőket (zónatípus, jelenlétellenőrzés opció);
 - Amennyiben használ késleltetett zónát, határozza meg a belépési késleltetés idejét;
 - A kilépési késleltetés visszaszámolása lehetővé teszi a védett épületből történő távozási riasztás indítása nélkül, határozza meg a megfelelő paramtert;
 - Határozza meg a kimenetek paramétereit (kimenet típusa, kikapcsolási idő);
 - Amennyiben a modul felhasználói fel vannak jogosítva a rendszer SMS üzenetekkel történő távoli vezérlésére (élesítés/hatástlanítás, zónák áthidalása/áthidalás törlése, kimenetek vezérlése), akkor határozza meg a megfelelő vezérlőparancsokat.
- Ha a modul távvezérlővel kerül működtetésre, kattintson a „Keyfobs” (Távvezérlők) fülre és adja hozzá a távvezérlőket (lásd: távvezérlők hozzáadása 29-30. oldal).
- Ha a modul MKP-300 kezelővel kerül működtetésre, akkor kattintson a "MKP-300 keypad" fülre az eszköz regisztrálásához (lásd: Új vezeték nélküli eszköz hozzáadása) és programozza azt be megfelelően (lásd: „MKP-300 kezelő” fül).
- Kattintson a "Reporting" (Jelentés) fülre és engedélyezze a "Set CID codes automatically" (CID kódok automatikus beállítása) opciót. A kódok automatikusan kijelölésre kerülnek a megfelelő eseményekhez (lásd: "Set CID codes automatically" (CID kódok automatikus beállítása) opció (27. oldal). Az opció engedélyezése nem csak az események felügyeleti állomásnak történő elküldése esetében ajánlatos. A kódok és azok leírása bejegyzésre kerül az eseménynaplóba is, ami megkönnyíti az ellenőrzést.

5. Amennyiben a modul jelentés vagy üzenés funkciókat is végrehajt, állítsa be a megfelelő paramétereket és opciókat "GPRS jelentés elindítása" (GPRS jelentés elindítása), "SMS " (SMS jelentés elindítása) és "CLIP / SMS " (CLIP/SMS üzenés elindítása) fejezetekben leírtak szerint.

4.6 GPRS JELENTÉS ELINDÍTÁSA

1. Vigye be a GPRS kommunikációs paramétereket ("GSM telephone, Monitoring stations" fül):
 - GPRS csatlakozás hozzáférési pontjának neve (APN);
 - GPRS Internet csatlakozás felhasználó neve;
 - GPRS Internet csatlakozás jelszava;
 - DNS szerver IP címe, amelyet az átalakító használ (a DNS szerver címének beprogramozása nem szükséges, amennyiben a számítógép címe IP cím formájában kerül megadásra – 4 decimális szám pontokkal elválasztva);
 - Számítógépes csatlakozás indítási kódja.
2. Állítsa be a felügyeleti állomás(ok) paramétereit ("GSM telephone, Monitoring stations" fül):
 - Válassza ki a "GPRS" opciót;
 - Vigye be a felügyeleti állomás IP címét ("Address (GPRS)" mező);
 - Vigye be annak a TCP portnak a számát, amelyiken keresztül a felügyeleti állomással történő kommunikáció zajlani fog;
 - Vigye be a felügyeleti állomás(ok)nak küldött adatok titkosításának kulcsát („Állomás kulcs”);
 - Vigye be az GPRS kulcsot.
3. Jelölje ki a felügyeleti állomás(oka)t, ahová az eseménykódokat el kívánja küldeni (az események elküldhetőek mindkét felügyeleti állomásnak is) és határozza meg a jelentendő események Contact ID kódjait. Ez a „Reporting” (Jelentés) és „Keyfobs” (Távvezérlők) füleken és a "MKP-300 keypad" (MKP-300 kezelő) fül "Messaging / reporting" (Üzenés / jelentés) táblázatában tehető meg. Riasztóeszköz módban a "Set CID codes automatically" (CID kódok automatikus beállítása) opció kijelölésekor a kódok automatikusan kijelölésre kerülnek.

4.7 SMS JELENTÉS ELINDÍTÁSA

1. Vigye be a Rövid Szövegesüzenet Szolgáltatóközpont telefonszámát ("GSM telephone, Monitoring stations" fül az "SMS center number" (SMS központ szám) mezőbe), hacsak már azt nem mentette a szolgáltató a SIM kártya memóriájába.
2. Határozza meg a felügyeleti állomás(ok) paramétereit ("GSM telephone, Monitoring stations" fül):
 - Válassza ki az „SMS” mezőt;
 - Vigye be a telefonszámot, amelyen keresztül a felügyeleti állomás az SMS üzeneteket veszi ("Tel. number (SMS)" mező).
3. Határozza meg az SMS üzenet formátumát, amelyekben az események kódjai elküldésre kerülnek a felügyeleti állomás(ok)nak ("GSM telephone, Monitoring stations" fül).
4. Jelölje ki a felügyeleti állomás(oka)t, ahová az eseménykódokat el kívánja küldeni (az események elküldhetőek mindkét felügyeleti állomásnak is) és határozza meg a jelentendő események Contact ID vagy két-karakteres kódjait. Ez a „Reporting” (Jelentés) és „Keyfobs” (Távvezérlők) füleken és a "MKP-300 keypad" (MKP-300 kezelő) fül "Messaging / reporting" (Üzenés / jelentés) táblázatában tehető meg. Riasztóeszköz

módban a "Set CID codes automatically" (CID kódok automatikus beállítása) opció kijelölésekor a kódok automatikusan kijelölésre kerülnek.

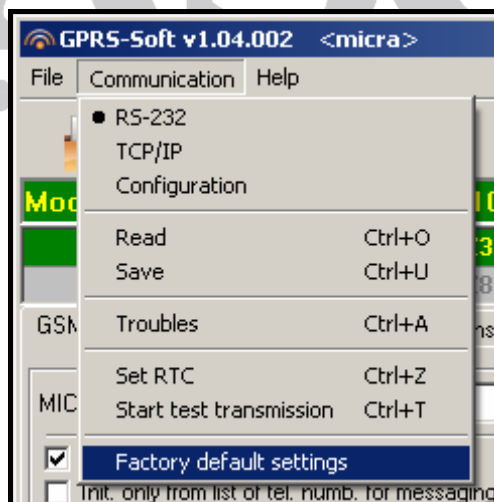
4.8 CLIP / SMS ÜZENÉS ELINDÍTÁSA

Az SMS vagy CLIP üzenés a felügyelettől függetlenül kivitelezhető.

1. Vigye be a Rövid Szövegesüzenet Szolgáltatóközpont telefonszámát ("GSM telephone, Monitoring stations" fül az "SMS center number" (SMS központ szám) mezőbe), hacsak már azt nem mentette a szolgáltató a SIM kártya memóriájába.
2. Vigye be a telefonszámokat, amelyeket a modul értesít az SMS üzenés vagy CLIP szolgáltatás használatával ("GSM telephone, Monitoring stations" fül "Telephone numbers for messaging and test transmissions" táblázat).
3. Határozza meg mely események és milyen formátumban (CLIP vagy SMS) kerüljenek értesítésre az előre meghatározott telefonszámok. Továbbá SMS üzenés esetében szükséges az SMS üzenetek tartalmának meghatározása. Ez a "CLIP / SMS messaging" (CLIP / SMS üzenés és a "Keyfobs" (Távvezérlők) fülön és a "Messaging / reporting" (Üzenés / jelentés) táblázatában tehető meg. végezhető el. Analóg zónákkal kapcsolatos események számára ezenfelül engedélyezheti az "Add input voltage value to message" (Bemenet feszültségének hozzáadása) opciót.

5. GYÁRI ALAPÉRTÉKEK VISSZAÁLLÍTÁSA

A modul gyári beállításának visszaállításához válassza a „Communication” parancsot a menüsorban és azután a megjelenő menüben, válassza a „Factory default setting” funkciót. Egy üzenet fog megjelenni, amelyikben meg kell, hogy erősítse a modul beállításainak gyári alapértékekre történő visszaállítási szándékát.



19. Ábra "Communication" menü "Factory default settings" funkciója.

6. TECHNIKAI ADATOK

Vezetékes zónák száma	4+1
Kimenetek száma:	
relé	2
kisáramú, OC típus	1
tápfeszültség	1
Modul tápfeszültség:	18 V AC \pm 10%
Ajánlott transzformátor típus	TR40VA (40VA / 18VAC)
Modul tápegységének típusa	A
Tápegység maximális terhelése	2 A
230 V hálózati áramfogyasztás	
készlet	50 mA
maximum	150 mA
Akkumulátor áramfogyasztás:	
készlet	120 mA
maximum	420 mA
Akkumulátorhiba küszöbszint	11 V \pm 10%
Akkumulátor lekapcsolási feszültség	10.5 V \pm 10%
Akkumulátor töltőáram	250 mA \pm 20%
Tápegység kimeneti feszültségtartománya	10.5...13.8 V DC
AUX kimenet maximális terhelése	500 mA
FT kimenet maximális terhelése	50 mA
Relé maximális terhelése (ellenállás terhelés)	1 A / 30 V DC
Támogatott távvezérlők maximális száma	8
Támogatott távvezérlők típusa	P-2, P-4, T-1, T-2, T-4, MPT-300
Távvezérlők működési távolsága nyílt területen	max. 100 m
(bármilyen az adó és a vevő közötti akadály lecsökkenti az eszköz működési távolságát)	
Támogatott vezeték nélküli érzékelők száma	8
Támogatott vezeték nélküli érzékelők típusa	MSD-300, MPD-300, MMD-300
Vezeték nélküli kezelők száma	1
Vezeték nélküli eszközök működési frekvenciája	433.05 ÷ 434.79 MHz
Mikrofoncsatlakozó típusa	Jack 3.5 mm
Környezeti osztály	II
Működési hőmérséklettartomány	-10...+55 °C
Elektronikai kártya méretei	120 x 68.5 mm
Eszköz házának méretei	266 x 286 x 100 mm
Eszköz tömege házzal együtt (transzformátor és akkumulátor nélkül)	1072 g